

ДОГОВОР

№ 497000012

Днес, 22.02.19 г., в гр. Козлодуй между:

"АЕЦ Козлодуй" ЕАД, гр. Козлодуй, вписано в търговския регистър към Агенция по вписванията с ЕИК 106513772, със седалище и адрес на управление гр. Козлодуй, община Козлодуй, област Враца, п.к. 3320, представлявано от Цанко Венцеславов Бачийски – Зам. Изпълнителен Директор на "АЕЦ Козлодуй" ЕАД, в качеството му на пълномощник по силата на пълномощно №9989/28.11.2018 г. на Наско Асенов Михов – Изпълнителен директор на дружеството, наричано по-нататък в Договора **ВЪЗЛОЖИТЕЛ**, от една страна, и

"Ремо-Николай Тошев" ЕТ, гр. Оряхово, вписано в търговския регистър към Агенция по вписванията с ЕИК 106017566, със седалище и адрес на управление гр. Оряхово, ул. "6-ти септември" бл.6, вх.Б, ап.16, представлявано от Николай Тодоров Тошев – Управител, наричано по-нататък в Договора **ИЗПЪЛНИТЕЛ**, и от друга страна на основание чл. 194 от Закона за обществените поръчки и във връзка с утвърден протокол от работата на комисията за класиране на офертата и определяне на изпълнител на обществената поръчка с предмет: "Подобряване на експлоатационното състояние и функционалността на обект "Ваканционно селище на АЕЦ "Козлодуй" в масив 25, ПИ505, с. Кранево, община Балчик" се сключи настоящият Договор за следното:

1. ПРЕДМЕТ НА ДОГОВОРА

ВЪЗЛОЖИТЕЛЯТ възлага и заплаща, а **ИЗПЪЛНИТЕЛЯТ** приема да извърши подобряване на експлоатационното състояние и функционалността на обект "Ваканционно селище на АЕЦ "Козлодуй" в масив 25, ПИ505, с. Кранево, община Балчик, съгласно Приложение №2 – Техническо задание №2018.УИИ.8.044.1.ТЗ.30, Приложение №3 – Количествено-стойностни сметки, рекапитулация, основни показатели за ценообразуване и анализи на единични цени, Приложение №4 – Календарен график и Приложение №5 – Работна програма, неразделна част от настоящия договор.

2. ЦЕНА И НАЧИН НА ПЛАЩАНЕ

2.1 Цената на настоящия договор е в размер на 89 835, 64 лв. /осемдесет и девет хиляди осемстотин тридесет и пет лева и шестдесет и четири стотинки/ без ДДС и включва:

2.1.1. Цена за СМР, съгласно Приложение № 3 КСС – 81 668, 76 лв. /осемдесет и една хиляди шестстотин шестдесет и осем лева и седемдесет и шест стотинки/ без ДДС;

2.1.2. Стойност за непредвидени разходи /10% върху стойността по т.2.1.1./ - 8 166, 88 лв. /осем хиляди сто шестдесет и шест лева и осемдесет и осем стотинки/ без ДДС;

2.2. Единичните цени за изпълнение на възложените видове работи са образувани при ценовите показатели описани в Приложение № 3 – "Количествено-стойностни сметки, рекапитулация, основни показатели за ценообразуване и анализи на единични цени" към настоящия договор.

2.3. Посочените в Приложение № 3 Количествено-стойностна сметка единични цени са твърди и не подлежат на промяна, фиксират се със сключването на договор и остават в сила през време на изпълнението на договора.

2.4. В случай на замяна на едни обеми работа с други, ценообразуването на новите видове работи е съгласно показателите за ценообразуване в Приложение №3 – "Количествено-стойностни сметки, рекапитулация, основни показатели за ценообразуване и анализи на единични цени" или на базата на изпълнени сходни видове работи съгласно количествено-стойностна сметка, в случай че са указани в нея.

2.5. Всички количества и видове СМР се доказват по време на изпълнение на договора на база отчетни документи, които са двустранно подписани. За новите видове и количества СМР се изготвя Констативен протокол за замяна на обеми дейности по договора, утвърден от Възложителя.

2.5. **ВЪЗЛОЖИТЕЛЯТ** заплаща цената по т. 2.1. по следния начин:

2.5.1. 90 % (деветдесет процента) от стойността по т. 2.1.1 поетапно, на база завършени и приети работи, до 30 календарни дни след представяне на Протокол за установяване на натурални видове СМР и заплащането им и оригинална фактура.

2.5.2. Останалите 10% (десет процента) от стойността на подписаните Протоколи за установяване на натурални видове СМР, се заплащат след окончателното изпълнение на всички дейности по договора, включително предаване на екзекутивната документация по т. 5.1.13, срещу представяне на Протокол за окончателно завършване на дейностите по договора и протоколи от успешно предвидени хидравлични изпитания на тръбопроводите и пусково-наладъчни работи.

2.5.3. Непредвидени разходи за СМР по 2.1.2 са разходите, свързани с увеличаване на заложили количества СМР и/или добавяне на нови видове и количества СМР, които не са могли да бъдат предвидени преди сключване на договора. Непредвидените работи се възлагат за изпълнение след като са предварително одобрени от **ВЪЗЛОЖИТЕЛЯ** и е оформен Констативен протокол, утвърден от **ВЪЗЛОЖИТЕЛЯ**. Остойносттаването на непредвидените разходи за СМР, които не са предвидени в Приложение № 3 Количествено-стойностна сметка се извършва съгласно ценовите показатели по Приложение № 3 – “Количествено-стойностни сметки, рекапитулация, основни показатели за ценообразуване и анализи на единични цени” или на базата на изпълнени сходни видове работи съгласно количествено-стойностна сметка, в случай че са указани в нея.

2.5.4. При необходимост от извършване на непредвидени работи, възникнали след сключването на този договор, **ВЪЗЛОЖИТЕЛЯТ** отразява в заповедната книга на обекта необходимостта от изпълнението на допълнителните количества/ видове СМР.

2.6. Цената по т.2.1. е пределна и валидна до пълното изпълнение на договора.

2.7. Плащанията по настоящия договор ще бъдат извършвани чрез банков превод в полза на **ИЗПЪЛНИТЕЛЯ** по банковите реквизити посочени във представените фактури.

3. СРОКОВЕ

3.1. Срокът за изпълнение на дейностите е 100 (сто) календарни дни, съгласно Приложение №4 – Календарен график, считано от даване фронт за работа.

3.2. Сроковете по отделните етапи на изпълнение са посочени в Приложение № 4 – Календарен график. При възникване на необходимост от промяна на срока (за цялостно завършване или на отделен етап) поради изпълнение на непредвидени СМР, **ИЗПЪЛНИТЕЛЯТ** предлага актуализиран график, който след съгласуване и утвърждаване от **ВЪЗЛОЖИТЕЛЯ** става неразделна част от Договора.

3.3. Забавянето на отделни СМР, което няма да доведе до забавяне на предаването на съответния етап, не е основание за носене на отговорност от **ИЗПЪЛНИТЕЛЯ**. Забавата за предаване на отделен етап не удължава срока за цялостното предаване на обекта.

4. ПРАВА И ЗАДЪЛЖЕНИЯ НА ВЪЗЛОЖИТЕЛЯ

4.1. **ВЪЗЛОЖИТЕЛЯТ** се задължава:

4.1.1. В 5 дневен срок след подписване на договора да предаде на **ИЗПЪЛНИТЕЛЯ** инвестиционния проект за изпълнение на работите.

4.1.2. Да осигури фронт за работа съобразно съответните условия за непрекъснат или спрян производствен процес, като обезопаси съоръженията съгласно действащите правилници в "АЕЦ Козлодуй" ЕАД.

4.1.3. Да заплати на **ИЗПЪЛНИТЕЛЯ** уговореното възнаграждение за приетата работа съобразно реда и условията на този договор.

4.2. **ВЪЗЛОЖИТЕЛЯТ** има право:

4.2.1. Да замени едни обеми работа с други с констативни протоколи.

4.2.2. Да контролира изпълнението на дейностите на всеки един етап от изпълнението им.

4.2.3. При констатиране на видими дефекти или несъответствия на стоката/оборудването с изискваните документи или при липса на такива, при извършване на входящ контрол **ВЪЗЛОЖИТЕЛЯТ** може да не приема стоката или ремонта на съоръжението в който е вложена стоката, за която са констатирани несъответствия.

4.2.4. При констатиране на видими дефекти или несъответствия на изпълнените дейности с техническите изисквания и/или Нормативната уредба, **ВЪЗЛОЖИТЕЛЯТ** има право да не приема работите и да прекрати плащанията към **ИЗПЪЛНИТЕЛЯ**, до отстраняване на несъответствията и качествено изпълнение на дейностите.

4.2.5. Предсрочно да прекрати договора, ако стане явно, че **ИЗПЪЛНИТЕЛЯТ** ще пресрочи срока за изпълнение или няма да извърши строително-монтажните работи по уговорения начин или с нужното качество.

5. ПРАВА И ЗАДЪЛЖЕНИЯ НА ИЗПЪЛНИТЕЛЯ

5.1. **ИЗПЪЛНИТЕЛЯТ** се задължава:

5.1.1. Да изпълни качествено възложената му дейност в съответствие с нормите, стандартите и техническите условия, действащи в атомни централи към момента на сключване на настоящия договор и другите действащи в Република България нормативни документи, вътрешни документи на "АЕЦ Козлодуй" ЕАД (инструкции, правилници и др.) и в сроковете, посочени в Приложение № 4 - Календарен график.

5.1.2. Да застрахова професионалната си отговорност за вреди, причинени на други участници в строителството и/или на трети лица, вследствие на неправомерни действия или бездействия при или по повод изпълнение на задълженията им в съответствие с категорията на строежа съгласно Наредба №1 от 2003 г. за номенклатурата на видовете строежи, обн. в Държавен вестник, бр.72/2003г.

5.1.3. Да уведомява **ВЪЗЛОЖИТЕЛЯ** за реда на изпълнение на отделните видове работи, като предоставя възможност за контролирането им.

5.1.4. Да опазва от повреди и замърсявания останалите съоръжения на обекта.

5.1.5. Осигуряването на материали, детайли, конструкции, както и всичко друго, необходимо за изпълнение на работите е задължение на **ИЗПЪЛНИТЕЛЯ**.

5.1.6. Да доставя материалите и оборудването, чиято доставка е негово задължение при условие на доставка DDP АЕЦ Козлодуй, съгласно INCOTERMS 2010.

5.1.7. Да извършва входящ контрол на доставките, задължение на **ИЗПЪЛНИТЕЛЯ** в присъствието на упълномощено от **ВЪЗЛОЖИТЕЛЯ** лице, при който се проверяват отсъствието на явни недостатъци, комплектността на стоката и наличието на всички необходими документи. Документите, придружаващи доставката, се представят на български език.

5.1.8. Съпроводителната документация към доставката се предава на хартиен носител в 1 (един) екземпляр на оригиналния език на производителя, в 1 (един) екземпляр на заверен превод на български език и на 1 (един) CD носител, записани в pdf формат.

5.1.9. Да осигури изцяло необходимата за строителството механизация.

5.1.10. Да участва в оперативни съвещания, организирани от **ВЪЗЛОЖИТЕЛЯ** във връзка с изпълнението на предмета на договора.

5.1.11. При завършване на всеки етап от възложената задача да уведомява **ВЪЗЛОЖИТЕЛЯ** да прегледа и приеме съответния етап.

5.1.12. Да състави необходимата документация по време на строителството, съгласно Наредба № 3 от 31.07.2003 г. за съставяне на актове и протоколи по време на строителството, други приложими за дейността нормативни документи и/или вътрешни документи на АЕЦ.

5.1.13. Да изготви и предаде в два екземпляра ексекутивната документация след фактическото завършване на строежа съгласно чл. 175 ал. 1 и 2 от ЗУТ.

5.1.14. Да изготвя съгласно изискванията на **ВЪЗЛОЖИТЕЛЯ** и му предостави необходимата отчетна документация за работите в срок до 15 работни дни от окончателното изпълнение на всички дейности по договора

5.1.15. Да предава съоръженията и работните площадки почистени и в добър вид, съгласно изискванията на ПБЗР-ЕУ, ПБР-НУ и НТЕЕЦМ.

5.1.16. При установяване на негодност на партидата или част от нея по време на извършване на входящ контрол на доставените материали, да достави нови със свои сили и за своя сметка.

5.1.17. Да представи при доставка упоменатата в техническото задание съпроводителна документация.

5.2. **ИЗПЪЛНИТЕЛЯТ** има право:

5.2.1. На предсрочно изпълнение на предмета на договора, при което стойността му ще остане непроменена.

5.2.2. Да откаже изпълнението на указания на **ВЪЗЛОЖИТЕЛЯ** в случай, че последните са в нарушение на цитираните в този договор нормативи, строителните такива или води до съществено отклонение от поръчката.

6. КАЧЕСТВО, ГАРАНЦИИ И РЕКЛАМАЦИИ

6.1. **ИЗПЪЛНИТЕЛЯТ** гарантира за качеството на вложените материали, които са предмет на негова доставка. Той носи отговорност, ако вложените материали не са с нужното качество и/или влошават качеството на извършените СМР и на обекта като цяло.

6.2. **ВЪЗЛОЖИТЕЛЯТ** носи отговорност за качеството на доставените от него оборудване, резервни части и материали.

6.3. При доказано некачествено изпълнение на възложените работи **ИЗПЪЛНИТЕЛЯТ** отстранява всички забележки за своя сметка, със свои материали и работна ръка. При невъзможност възстановява на **ВЪЗЛОЖИТЕЛЯ** всички направени разходи по отстраняване на забележките, извън санкциите и неустойките, които заплаща по настоящия договор.

6.4. За изпълнената работа се установяват гаранционни срокове както следва:

- За всички видове новоизпълнени строителни конструкции на сгради и съоръжения, включително и за земната основа под тях – 10 години;

- За възстановени строителни конструкции на сгради и съоръжения, претърпели аварии – 8 години;

- За хидроизолационни, топлоизолационни, звукоизолационни и антикорозионни работи на сгради и съоръжения в неагресивна среда – 5 години;

- За всички видове строителни, монтажни и довършителни работи (подови и стенни покрития, тенекеджийски, железарски, дърводелски и др.), както и за вътрешни инсталации на сгради – 5 години;

- За преносни и разпределителни проводни (мрежи) и съоръжения към тях на техническа инфраструктура – 8 години.

6.5. Рекламации относно качеството на работите **ВЪЗЛОЖИТЕЛЯТ** може да направи в рамките на предвидения гаранционен срок. Той е длъжен в този случай писмено да уведоми **ИЗПЪЛНИТЕЛЯ**. Причините за рекламацията се отразяват в констативен протокол, който се съставя след съвместен оглед и анализ на причините от представители на **ВЪЗЛОЖИТЕЛЯ** и **ИЗПЪЛНИТЕЛЯ**, както и всички изисквания на **ВЪЗЛОЖИТЕЛЯ**, след удовлетворяване на които рекламацията се счита за уредена.

6.6. Ако в рамките на гаранционния срок се установят дефекти, **ИЗПЪЛНИТЕЛЯТ** ги отстранява със свои сили и за своя сметка. Отстраняването на дефектите трябва да се извърши в минимално допустимия технологичен срок, съгласуван с **ВЪЗЛОЖИТЕЛЯ**.

6.7. В случай на отказ от изпълнение на гаранционните задължения или при закъснение при изпълнението им от страна на **ИЗПЪЛНИТЕЛЯ**, **ВЪЗЛОЖИТЕЛЯТ** има право да отстрани възникналите дефекти със свои сили и средства или с помощта на трети лица. В този случай, както и в случай, че поради технологична необходимост е наложително незабавното отстраняване на дефекта и/или последиците от него **ИЗПЪЛНИТЕЛЯТ** е длъжен да възстанови всички разходи на **ВЪЗЛОЖИТЕЛЯ** по отстраняване на дефекта и последиците от него.

7. НОСЕНЕ НА РИСКА

7.1. Рискът от случайно погиване на или повреждане на извършените СМР, конструкции, материали, строителна техника и др. се носи от **ИЗПЪЛНИТЕЛЯ**.

7.2. **ВЪЗЛОЖИТЕЛЯТ** носи риска от погиване или повреждане на вече приети етапи, съответно СМР, ако погиването не е по вина на **ИЗПЪЛНИТЕЛЯ** и последният не е могъл да ги предотврати.

8. ЗАКЛЮЧИТЕЛНИ РАЗПОРЕДБИ

8.1. Договорът влиза в сила от момента на двустранното му подписване, а срокът за изпълнение на дейностите започва да тече от датата на даване фронт за работа.

8.2. **ИЗПЪЛНИТЕЛЯТ** не следва да представя гаранция за изпълнение, съгласно раздел 2 на Приложение № 1 – Общи условия на договора.

8.3. Неразделна част от настоящия договор са следните приложения:

Приложение № 1 – Общи условия на договора;

Приложение № 2 – Техническо задание №2018.УИН.8.044.1.ТЗ.30;

Приложение № 3 – Количествено-стойностни сметки, рекапитулация, основни показатели за ценообразуване и анализи на единични цени;

Приложение № 4 – Календарен график;

Приложение № 5 – Работна програма.

8.4. Отговорни лица по изпълнението на настоящия договор от страна на **ВЪЗЛОЖИТЕЛЯ** са Ардашес Хамперян – Р-л сектор “ИК-АСЧ”, тел.: 0973/7 4264 и Валентин Стоянов – Управител “ВСКр”, тел.: 0579/66474, 0888952683.

8.5. Отговорно лице по изпълнението на настоящия договор от страна на **ИЗПЪЛНИТЕЛЯ** е Николай Тошев - Управител, тел.: 0886/450055.

8.6. Настоящият договор е подписан в два еднообразни екземпляра - по един за всяка от страните.

9. АДРЕСИ ЗА КОРЕСПОНДЕНЦИЯ

ИЗПЪЛНИТЕЛ:

“Ремо-Николай Тошев” ЕТ

гр. Оряхово

ул. “6-ти септември”, бл.6, вх.Б, ап.16

тел/факс: 0917/13372; 0886/450055

ЕИК 106017566

ИН по ЗДДС BG 106017566

E-mail: remo_nt@abv.bg

ВЪЗЛОЖИТЕЛ:

“АЕЦ Козлодуй” ЕАД

3321 Козлодуй

БЪЛГАРИЯ

тел/факс: 0973/73530; 0973/76027

ЕИК 106513772

ИН по ЗДДС BG 106513772

E-mail: commercial@npp.bg

Заличено на основание чл.2 от ЗЗЛД

ОБЩИ УСЛОВИЯ НА ДОГОВОРА

1.	РЕД ЗА ПРИЛАГАНЕ НА ОБЩИТЕ УСЛОВИЯ ПО ДОГОВОР	2
2.	ГАРАНЦИЯ ЗА ИЗПЪЛНЕНИЕ.....	2
3.	ПРАВА И ЗАДЪЛЖЕНИЯ ПО ДОГОВОРА	2
4.	ПОДИЗПЪЛНИТЕЛИ.....	3
5.	ОБЕДИНЕНИЯ.....	3
6.	ДАНЪЦИ ЗА ЧУЖДЕСТРАННИ ИЗПЪЛНИТЕЛИ	3
7.	ВХОДНИ ДАННИ И ИНФОРМАЦИЯ ПО ДОГОВОРА	4
8.	ЛИЧНИ ДАННИ.....	4
9.	УПРАВЛЕНИЕ НА КАЧЕСТВОТО	5
10.	ФИЗИЧЕСКА ЗАЩИТА, СИГУРНОСТ И ДОСТЪП ДО ЗАЩИТЕНАТА ЗОНА.	6
11.	ЯДРЕНАТА БЕЗОПАСНОСТ И РАДИАЦИОННА ЗАЩИТА.....	6
12.	БЕЗОПАСНОСТ НА ТРУДА И ЗДРАВΟΣЛОВНИ УСЛОВИЯ НА ТРУД.....	7
13.	ПОЖАРНА БЕЗОПАСНОСТ	9
14.	ОПАЗВАНЕ НА ОКОЛНАТА СРЕДА	9
15.	ОДИТИ, ИНСПЕКЦИИ И ПРОВЕРКИ	10
16.	СРОК ЗА ИЗПЪЛНЕНИЕ	10
17.	НЕУСТОЙКИ	10
18.	ПРЕКРАТЯВАНЕ И РАЗВАЛЯНЕ НА ДОГОВОРА	11
19.	НЕПРЕОДОЛИМА СИЛА	11
20.	РЕД ЗА РЕШАВАНЕ НА СПОРОВЕТЕ.....	11
21.	ОТГОВОРНО ЛИЦЕ ОТ СТРАНА НА ВЪЗЛОЖИТЕЛЯ	12
22.	ОТГОВОРНО ЛИЦЕ ОТ СТРАНА НА ИЗПЪЛНИТЕЛЯ.....	12
23.	КОМУНИКАЦИЯ МЕЖДУ СТРАНИТЕ	12
24.	ЕЗИК НА ДОГОВОРА	13

1. РЕД ЗА ПРИЛАГАНЕ НА ОБЩИТЕ УСЛОВИЯ ПО ДОГОВОР

1.1. Общите условия към договора се прилагат за всички договори сключвани от "АЕЦ Козлодуй" ЕАД като **ВЪЗЛОЖИТЕЛ**.

1.2. Общите условия са неразделна част от договора и не могат да се разглеждат самостоятелно.

1.3. Клаузите, съдържащи се в общите условия по договора, които нямат отношение към предмета на основния договор се считат за неприложими.

1.4. Редът за работата на външни организации на площадката на "АЕЦ Козлодуй" ЕАД е съгласно действащата писмена инструкция "Инструкция по качество. Работа на външни организации при сключен договор", № ДБК.КД.ИН.028.

1.5. При изпълнението на договорите за обществени поръчки **ИЗПЪЛНИТЕЛИТЕ** и техните подизпълнители са длъжни да спазват всички приложими правила и изисквания, свързани с опазване на околната среда, социалното и трудовото право, приложими колективни споразумения и/или разпоредби на международното екологично, социално и трудово право, съгласно приложение № 10 към чл. 115 на Закона за обществените поръчки.

2. ГАРАНЦИЯ ЗА ИЗПЪЛНЕНИЕ

2.1. **ИЗПЪЛНИТЕЛЯТ** следва да представи при подписване на договора гаранция за изпълнение на договора в размер на 5 % (пет процента) от стойността му - парична сума, неотменима, безусловно платима банкова гаранция или застраховка със срок на валидност 30 дни по-дълъг от този на договора, която се освобождава не по-късно от 15 работни дни след ефективно изпълнение на предмета на договора, за което **ИЗПЪЛНИТЕЛЯТ** изпраща писмо до **ВЪЗЛОЖИТЕЛЯ** с актуални банкови реквизити.

2.2. Когато предметът на поръчката включва гаранционно поддържане, **ВЪЗЛОЖИТЕЛЯТ** определя в специфичните условия на договора каква част от гаранцията за изпълнение е предназначена за обезпечаване на гаранционното поддържане. В случай че това не е изрично указано в специфичните условия на договора, гаранцията за изпълнение се освобождава след ефективно изпълнение на договора, съгласно т.2.1.

2.3. В случаите, когато предметът на договора се изпълнява на етапи, при завършване и приемане на определен етап от договора **ВЪЗЛОЖИТЕЛЯТ** освобождава частично гаранцията за изпълнение на договора, както следва:

2.3.1. При банкова гаранция за изпълнение на договора, **ИЗПЪЛНИТЕЛЯТ** заменя гаранцията с нова, за стойност намалена пропорционално със стойността на завършените и приети етапи.

2.3.2. При парична гаранция за изпълнение на договора **ВЪЗЛОЖИТЕЛЯТ** връща на **ИЗПЪЛНИТЕЛЯ** съответната част от гаранцията за изпълнение, пропорционално на стойността на завършените и приети етапи, след получаване на писмено искане от страна на **ИЗПЪЛНИТЕЛЯ** с актуални банкови реквизити.

2.3.3. При застраховка, която обезпечава изпълнението на договора чрез покритие на отговорността на **ИЗПЪЛНИТЕЛЯ**, **ИЗПЪЛНИТЕЛЯТ** заменя застрахователната полица с нова, за стойност намалена пропорционално със стойността на завършените и приети етапи.

2.4. Гаранцията за изпълнение се задържа от **ВЪЗЛОЖИТЕЛЯ** при неизпълнение на задълженията, поети от **ИЗПЪЛНИТЕЛЯ** по този договор.

2.5. **ВЪЗЛОЖИТЕЛЯТ** не дължи лихви за периода през който средствата по т. 2.1. от договора законно са престояли при него.

3. ПРАВА И ЗАДЪЛЖЕНИЯ ПО ДОГОВОРА

3.1. Правата и задълженията на страните са регламентирани в договора.

3.2. **ИЗПЪЛНИТЕЛЯТ** няма право да прехвърля своите задължения по договора или част от тях на трета страна.

4. ПОДИЗПЪЛНИТЕЛИ

4.1. При участие на подизпълнители при изпълнението на предмета на договора, то за **ИЗПЪЛНИТЕЛЯ** и за подизпълнителя са валидни всички приложими разпоредби на Закона за обществените поръчки.

4.2. **ИЗПЪЛНИТЕЛЯТ** се задължава да сключи договор за подизпълнение с посочените в офертата му подизпълнители в срок до 30 дни от сключване на настоящия договор. **ИЗПЪЛНИТЕЛЯТ** предоставя на **ВЪЗЛОЖИТЕЛЯ** заверено копие на договора в 3-дневен срок от подписването му, заедно с доказателства, че подизпълнителят отговаря на критериите за подбор и за него не са налице основания за отстраняване.

4.3. **ИЗПЪЛНИТЕЛЯТ** се задължава своевременно да предоставя на **ВЪЗЛОЖИТЕЛЯ** всички документи и информация по договорите за подизпълнение съгласно Закона за обществените поръчки.

4.4. **ИЗПЪЛНИТЕЛЯТ** е изцяло и единствено отговорен пред **ВЪЗЛОЖИТЕЛЯ** за изпълнението на договора, включително и за действията на подизпълнителите. **ИЗПЪЛНИТЕЛЯТ** отговаря за действията на подизпълнителите като за свои действия.

4.5. **ИЗПЪЛНИТЕЛЯТ** носи отговорност за контрол на качеството на работата и спазване на изискванията за безопасна работа на персонала на подизпълнителите си.

4.6. **ИЗПЪЛНИТЕЛЯТ** се задължава да определи компетентни длъжностни лица, които да извършват контрол на работата на подизпълнителите.

4.7. Всички условия за изпълнение на договора определени към **ИЗПЪЛНИТЕЛЯ** важат в пълна сила и за неговите подизпълнители. Отговорност за осигуряване на това условие от договора носи **ИЗПЪЛНИТЕЛЯ**.

4.8. Комуникацията между **ВЪЗЛОЖИТЕЛЯ** и Подизпълнителите по договора се осъществява само чрез **ИЗПЪЛНИТЕЛЯ**.

4.9. **ВЪЗЛОЖИТЕЛЯТ** има право да прави инспекции и проверки на работата на площадката и одити на подизпълнители, по реда по който същите се извършват за **ИЗПЪЛНИТЕЛЯ**.

4.10. В случаите, когато част от поръчката, която се изпълнява от подизпълнител, може да бъде предадена като отделен обект на **ИЗПЪЛНИТЕЛЯ** или на **ВЪЗЛОЖИТЕЛЯ**, **ВЪЗЛОЖИТЕЛЯТ** заплаща възнаграждение за тази част на подизпълнителя.

4.11. Разплащанията по т. 4.10 се осъществяват въз основа на искане, отправено от подизпълнителя до **ВЪЗЛОЖИТЕЛЯ** чрез **ИЗПЪЛНИТЕЛЯ**, който е длъжен да го предостави на **ВЪЗЛОЖИТЕЛЯ** в 15-дневен срок от получаването му. Към искането **ИЗПЪЛНИТЕЛЯТ** предоставя становище, от което да е видно дали оспорва плащанията или част от тях като недължими. **ВЪЗЛОЖИТЕЛЯТ** има право да откаже плащането, когато искането за плащане е оспорено, до момента на отстраняване на причината за отказа.

4.12. Замяна или включване на подизпълнител по време на изпълнението на договора се допуска само по изключение, в предвидените в Закона за обществените поръчки случаи.

5. ОБЕДИНЕНИЯ

5.1. В случаите, когато **ИЗПЪЛНИТЕЛЯТ** е обединение, всички участници са солидарно отговорни за изпълнението на задълженията по договора.

5.2. Всяко изменение в структурата и участниците в обединението ще се счита за неизпълнение на задълженията на **ИЗПЪЛНИТЕЛЯ**.

6. ДАНЪЦИ ЗА ЧУЖДЕСТРАННИ ИЗПЪЛНИТЕЛИ

6.1. Данък удържан при източника

6.1.1. Ако **ИЗПЪЛНИТЕЛЯТ** е чуждестранно юридическо лице, доходи, които **ИЗПЪЛНИТЕЛЯТ** реализира по Договора, могат да подлежат на облагане с данък при

източника, когато за тях са приложими съответните разпоредби от българското данъчно законодателство. В такъв случай **ВЪЗЛОЖИТЕЛЯТ** е задължен да начисли и удържи данъка, да го декларира и внесе от името и за сметка на **ИЗПЪЛНИТЕЛЯ**.

6.1.2. При възникване на данъчното задължение на **ИЗПЪЛНИТЕЛЯ** за доход, свързан с плащане по Договора, **ВЪЗЛОЖИТЕЛЯТ** ще удържи от плащането данъка при източника, изчислен с данъчна основа и данъчна ставка, както са определени в приложимия закон, и ще го внесе в съответната териториална дирекция на Националната агенция за приходите (ТД на НАП) в законовия срок, освен ако за **ИЗПЪЛНИТЕЛЯ** има становище на орган по приходите за наличие на основания за прилагане на СИДДО и той се освобождава от облагане на дохода. Такова удържане и внасяне на данък при източника от плащане по Договора не се счита за неизпълнение на задължението на **ВЪЗЛОЖИТЕЛЯ** да плати договорена цена по условията на Договора.

6.1.3. **ИЗПЪЛНИТЕЛЯТ** може да получи от ТД на НАП удостоверение за внесения данък при източника по подадено от него искане. **ВЪЗЛОЖИТЕЛЯТ** съдейства на **ИЗПЪЛНИТЕЛЯ** с осигуряване на необходими документи, прилагани към искането, когато са налични при него.

6.2. Прилагане на СИДДО

6.2.1. Когато между Република България и страната на **ИЗПЪЛНИТЕЛЯ** има влязла в сила Спогодба за избягване на двойното данъчно облагане (СИДДО), която предвижда данъчно облекчение за **ИЗПЪЛНИТЕЛЯ** при облагане на неговия доход в Република България, **ИЗПЪЛНИТЕЛЯТ** може да поиска прилагането на СИДДО, като след възникване на данъчното задължение за дохода удостовери основанията за това пред органа по приходите. В такъв случай **ВЪЗЛОЖИТЕЛЯТ** съдейства на **ИЗПЪЛНИТЕЛЯ** с осигуряване на необходими документи, прилагани към искането за прилагане на СИДДО, когато са налични при него или в правомощията му да ги издаде.

7. ВХОДНИ ДАННИ И ИНФОРМАЦИЯ ПО ДОГОВОРА

7.1. **ВЪЗЛОЖИТЕЛЯТ** е длъжен да представи на **ИЗПЪЛНИТЕЛЯ** необходимите входни данни за изпълнение на дейностите по договора.

7.2. Входни данни могат да бъдат съществуващи документи и данни в "АЕЦ Козлодуй" ЕАД и се предават във вида, в който са налични.

7.3. **ВЪЗЛОЖИТЕЛЯТ** има право да предава необходимите входни данни на хартиен и електронен носител.

7.4. **ИЗПЪЛНИТЕЛЯТ** няма право, без предварителното писмено съгласие на **ВЪЗЛОЖИТЕЛЯ**, да използва документ или информация за цели различни от изпълнението на договора, за срока на действие на този договор и до 5 (пет) години след приключването му.

7.5. **ИЗПЪЛНИТЕЛЯТ** се задължава да не предоставя на трети физически или юридически лица получените от **ВЪЗЛОЖИТЕЛЯ** изходни данни и информация, без изричното писмено съгласие на **ВЪЗЛОЖИТЕЛЯ**, както и резултатите от извършената работа, за времето на действие на този договор и до 5 (пет) години след приключването му.

8. ЛИЧНИ ДАННИ

8.1. Страните се задължават да спазват приложимото законодателство в областта на личните данни и Регламент (ЕС) 2016/679 **General Data Protection Regulation (GDPR)**, в качеството им администратори на лични данни.

8.2. За целите на настоящия раздел под обработване на лични данни се разбира всяка операция или съвкупност от операции, извършвана с лични данни или набор от лични данни чрез автоматични или други средства като събиране, записване, организиране, структуриране, съхранение, адаптиране или промяна, извличане, консултиране, употреба,

разкриване чрез предаване, разпространяване или друг начин, по който данните стават достъпни, подреждане или комбиниране, ограничаване, изтриване или унищожаване.

8.3. **ИЗПЪЛНИТЕЛЯТ** гарантира качеството си администратор на лични данни и може да обработва предоставени му от **ВЪЗЛОЖИТЕЛЯ** лични данни единствено за целите на изпълнение на настоящия договор. **ВЪЗЛОЖИТЕЛЯТ** гарантира качеството си администратор на лични данни и може да обработва предоставени му от **ИЗПЪЛНИТЕЛЯ** лични данни единствено за целите на изпълнение на настоящия договор.

8.4. В случай че при изпълнение на договора възникне необходимост от предаване на получени лични данни в трета държава или международна организация, съответната страна /получател на данните/ като администратор на лични данни се задължава да уведоми другата страна, освен ако такова предаване на данни е необходимо съгласно действащото законодателство на Европейския съюз, като във всички случаи се задължава да предприеме необходимите и достатъчни мерки за запазване на конфиденциалността на данните. В случаите по предходното изречение, получаващата страна предоставя на другата страна достатъчно доказателства, удостоверяващи че предоставянето на данните от обработващото ги лице става съгласно предварително документирано нареждане на администратора – изпълнител.

8.5. **ИЗПЪЛНИТЕЛЯТ** се задължава да предприеме всички необходими мерки, гарантиращи, че лицата, оправомощени от него за обработка на лични данни са поели ангажимент за конфиденциалност или са подчинени на законово задължение за конфиденциалност. В случаите, когато за целите на изпълнението на договора **ИЗПЪЛНИТЕЛЯТ** следва да предаде на **ВЪЗЛОЖИТЕЛЯ** лични данни, последният следва да предприеме всички необходими мерки гарантиращи, че лицата, оправомощени от него за обработка на лични данни, са поели ангажимент за конфиденциалност или са подчинени на законово задължение за конфиденциалност.

8.6. Страните се задължават да предприемат всички необходими мерки за гарантиране сигурността на обработването на предоставените лични данни, чрез прилагането на подходящи технически и организационни мерки за защита съгласно Регламент (ЕС) 2016/679 **General Data Protection Regulation (GDPR)**.

8.7. **ИЗПЪЛНИТЕЛЯТ** се задължава да предостави на **ВЪЗЛОЖИТЕЛЯ** цялата информация, необходима да докаже, че е изпълнил поетите по-горе задължения и да съдейства при осъществяване на одити от страна на компетентни органи.

8.8. Страните - администратори на лични данни, се задължават да зачитат и удовлетворят правата на субектите на личните данни съгласно Регламент (ЕС) 2016/679, включително правото да искат коригиране, изтриване, ограничаване обработването на лични данни, правото на узнаване на източниците на данни, когато същите не са предоставени от субектите на личните данни, както и правото на получаване на копие от личните данни в достъпен електронен формат.

9. УПРАВЛЕНИЕ НА КАЧЕСТВОТО

9.1. **ИЗПЪЛНИТЕЛЯТ** е длъжен да изпълни възложената му дейност в съответствие с изискванията на собствената си система за управление на качеството с отчитане изискванията на **ВЪЗЛОЖИТЕЛЯ**.

9.2. При изискване в Техническата спецификация/Техническото задание за представяне на Програма за осигуряване на качеството (План по качеството) за изпълнение на дейността по договора и/или План за контрол на качеството, **ИЗПЪЛНИТЕЛЯТ** разработва документите по указания на "АЕЦ Козлодуй" ЕАД, в срока определен в Техническата спецификация/Техническото задание.

9.3. Всички документи, собственост на **ИЗПЪЛНИТЕЛЯ**, които са цитирани в Програмата за осигуряване на качеството (Плана по качеството), могат да бъдат изискани при необходимост от **ВЪЗЛОЖИТЕЛЯ** за преглед и оценка, с оглед идентифициране на методиката и/или технологията, по която ще се извършват дейности.

9.4. **ИЗПЪЛНИТЕЛЯТ** е длъжен своевременно да уведомява **ВЪЗЛОЖИТЕЛЯ** за всички настъпили структурни промени или промени в документацията на Системата за управление на Външната организация, свързани с изпълняваните дейности по договора.

9.5. Несъответствията по доставките и дейностите, предмет на договора се управляват по реда за контрол на несъответствията, определен в Техническата спецификация/Техническото задание на **ВЪЗЛОЖИТЕЛЯ**.

9.6. Програмите за осигуряване на качеството (Планове по качеството) и Планове за контрол на качеството се изготвят от Изпълнителя, съгласуват се от упълномощен персонал на "АЕЦ Козлодуй" ЕАД и се разпространяват преди стартиране на дейностите по договора.

10. ФИЗИЧЕСКА ЗАЩИТА, СИГУРНОСТ И ДОСТЪП ДО ЗАЩИТЕНАТА ЗОНА

10.1. **ВЪЗЛОЖИТЕЛЯТ** се задължава да осигури достъп на персонал на **ИЗПЪЛНИТЕЛЯ** при изпълнението на задълженията им по настоящия договор, съгласно "Инструкция за пропускателен режим в "АЕЦ Козлодуй" ЕАД", № УС.ФЗ.ИН 015.

10.2. **ИЗПЪЛНИТЕЛЯТ** трябва да изготви и предаде на **ВЪЗЛОЖИТЕЛЯ** необходимата документация за достъп на персонала по изпълнение на договора до защитената зона на "АЕЦ Козлодуй" ЕАД, съгласно инструкции №УС.ФЗ.ИН 015 и № ДБК.КД.ИН.028.

10.3. При неизпълнение на предходната точка от договора ще бъде отказан достъп на персонала на **ИЗПЪЛНИТЕЛЯ** в защитената зона на "АЕЦ Козлодуй" ЕАД.

10.4. Когато за изпълнение на задълженията по този договор **ИЗПЪЛНИТЕЛЯТ** ще използва транспортни средства, той се задължава при въвеждането им в защитената зона на "АЕЦ Козлодуй" ЕАД да представя Протокол за извършена проверка на конкретното МПС, с изричен запис в него, че то няма да бъде пряко или косвено източник на неправомерни действия, съгласно Наредба за осигуряване на физическата защита на ядрените съоръжения, ядрения материал и радиоактивните вещества.

10.5. Протокол за извършената проверка се оформя за всяко МПС, при всеки отделен случай и се подписва от Ръководителя или упълномощено за това длъжностно лице на **ИЗПЪЛНИТЕЛЯ** и водача на транспортното средство.

10.6. При неизпълнение на предходната точка от договора ще бъде отказан достъп на транспортните средства на **ИЗПЪЛНИТЕЛЯ** в защитената зона на "АЕЦ Козлодуй" ЕАД.

10.7. **ИЗПЪЛНИТЕЛЯТ** се задължава да обезпечи преминаване проверка за надеждност на персонала, който ще работи на площадката на "АЕЦ Козлодуй" ЕАД, съгласно чл.40, т.2 от Правилника за прилагане на Закона за Държавна агенция "Национална сигурност".

11. ЯДРЕНАТА БЕЗОПАСНОСТ И РАДИАЦИОННА ЗАЩИТА

11.1. За договори, които включват дейности, доставки или услуги, които имат отношение към ядрената безопасност, радиационната защита, аварийната готовност, качество и/или физическата защита, се изисква от **ИЗПЪЛНИТЕЛЯ** да представи необходимите документи за проверка от Дирекция БИК на "АЕЦ Козлодуй" ЕАД в обем и срок, съгласно инструкция №ДБК.КД.ИН.028.

11.2. Договори, които имат отношение към ядрената безопасност, радиационната защита, аварийната готовност и/или физическата защита влизат в сила от момента на двустранното им подписване, а изпълнението на предмета на договора започва от датата на уведомяване на **ИЗПЪЛНИТЕЛЯ** за утвърден Протокол за проверка на документите от Дирекция БИК на "АЕЦ Козлодуй" ЕАД.

11.3. В случаите, когато дейността, предмет на конкретен договор с външна организация е свързана с реализацията на техническо решение, за което се изисква разрешение съгласно ЗБИЯЕ, изпълнението на дейностите по договора започва след издаване на разрешение за

техническото решение от АЯР. В случай, че АЯР изиска допълнителни документи, **ИЗПЪЛНИТЕЛЯТ** е длъжен да ги представи в посочените срокове.

11.4. Дейностите по конструкции, системи и компоненти (КСК), имащи отношение към безопасността се извършват спрямо писмени процедури, технологии и методологии.

11.5. **ИЗПЪЛНИТЕЛЯТ** се задължава да обезпечи запознаване на персонала, който ще работи на площадката на "АЕЦ Козлодуй" ЕАД, с общите изисквания за действия при авария в АЕЦ, да спазва процедурите при ликвидация на авария.

11.6. Персоналът на **ИЗПЪЛНИТЕЛЯ** и неговите подизпълнители, включително чуждестранни фирми, които изпълняват дейности в контролираната зона (КЗ) на площадката на "АЕЦ Козлодуй" ЕАД са длъжни да спазват изискванията на:

- "Инструкция за радиационна защита в АЕЦ Козлодуй ЕАД, ЕП-2", № 30.ОБ.00.РБ.01;

- "Инструкция по радиационна защита в ХОГ на "АЕЦ Козлодуй" ЕАД", № ХОГ.ИРЗ.01;

- "Инструкция по качество. Работа на външни организации при сключен договор", № ДБК.КД.ИН.028.

11.7. **ИЗПЪЛНИТЕЛЯТ** носи отговорност за безопасността на труда и дозовото натоварване на персонала, който командирова за работа в "АЕЦ Козлодуй" ЕАД за изпълнение на дейността по договора.

11.8. **ИЗПЪЛНИТЕЛЯТ** определя отговорно лице по радиационна защита в организацията със заповед.

11.9. При необходимост от извършване на дейности в КЗ задължително се извършва измерване на целотелесната активност на персонала на **ИЗПЪЛНИТЕЛЯ**, включително за лица, работещи по граждански договор и представители на чуждестранни организации, преди започване и след завършване на работата по съответния договор на ВО.

11.10. За работа в КЗ, **ВЪЗЛОЖИТЕЛЯТ** осигурява на **ИЗПЪЛНИТЕЛЯ** за своя сметка специално работно облекло, лични предпазни средства, дозиметричен контрол и др. съгласно изискванията на Наредба № 32 от 07.11.2005 г. за условията и реда за извършване на дозиметричен контрол на лицата, работещи с източници на йонизиращи лъчения.

11.11. **ВЪЗЛОЖИТЕЛЯТ** информира периодично **ИЗПЪЛНИТЕЛЯ** за полученото дозово натоварване на персонала, съгласно чл. 122 ал. 3 на Наредба за радиационна защита при дейности с източници на йонизиращи лъчения. **ИЗПЪЛНИТЕЛЯТ** предоставя данни за дозовото натоварване на персонала си преди първоначалното допускане до работа.

10.12. **ВЪЗЛОЖИТЕЛЯТ**, в качеството си на експлоатиращ ядрена инсталация е отговорен за ядрена вреда, в съответствие с член II от Виенската конвенция за гражданска отговорност за ядрена вреда.

10.13. Отговорността за ядрена вреда на експлоатиращия ядрена инсталация е абсолютна съгласно Виенската конвенция за гражданска отговорност за ядрена вреда.

12. БЕЗОПАСНОСТ НА ТРУДА И ЗДРАВΟΣЛОВНИ УСЛОВИЯ НА ТРУД

12.1. От гледна точка на техническата безопасност, персоналът на **ИЗПЪЛНИТЕЛЯ** и неговите подизпълнители, включително чуждестранни фирми, условно се приравнява (с изключение на правото за издаване на наряди и допускане до работа) към персонала на "АЕЦ Козлодуй" ЕАД и е длъжен да спазва изискванията на:

- „Правилник за безопасност при работа в неелектрически уредби на електрически и топлофикационни централи и по топлопреносни мрежи и хидротехнически съоръжения”;

- „Правилник за безопасност и здраве при работа в електрически уредби на електрически и топлофикационни централи и по електрически мрежи”.

12.2. **ИЗПЪЛНИТЕЛЯТ** определя отговорно лице по безопасност на труда в организацията със заповед.

12.3. За договори, към изпълнението на които са поставени изисквания за подписване на Протокол за оценка на риска и/или споразумителен протокол за осигуряване на здравословни и безопасни условия на труд, приложения №3 и №3-1 на инструкция № ДБК.КД.ИН.028, се

изисква от **ИЗПЪЛНИТЕЛЯ** да представи в Дирекция БИК на “АЕЦ Козлодуй” ЕАД тези документи след подписването на договора.

12.4. **ВЪЗЛОЖИТЕЛЯТ** се задължава да осигури фронт за работа съобразно съответните условия за непрекъснат или спрян производствен процес, като обезопаси съоръженията съгласно действащите правилници в АЕЦ и открие наряди за допуск до работа.

12.5. Издаването на наряди за работа, допускане до работа, контрол на дейността на ВО, относно изискванията на техническата документация, закриване на нарядите и приемане на работното място, контрола и отчитане на дозовото натоварване на персонала и др. се извършват според определения ред в съответното структурно звено, по чието оборудване/на чиято територия се работи.

12.6. **ВЪЗЛОЖИТЕЛЯТ** се задължава да осигури инструктиране на външния персонал, според изискванията на НАРЕДБА № РД-07-2 от 16.12.2009г. за условията и реда за провеждането на периодично обучение и инструктаж на работниците и служителите по правилата за осигуряване на здравословни и безопасни условия на труд по цитираните в т.11.1 Правилници и в съответствие с мястото и конкретните условия на работа, която групата или част от нея ще извършва.

12.7. **ИЗПЪЛНИТЕЛЯТ** се задължава да обезпечи обучение и изпити на персонала, който ще работи на площадката на “АЕЦ Козлодуй” ЕАД, по “Въведение в АЕЦ” и “Радиационна защита” в УТЦ на “АЕЦ Козлодуй” ЕАД и съгласно НАРЕДБА за условията и реда за придобиване на професионална квалификация и за реда за издаване на лицензии за специализирано обучение и на удостоверения за правоспособност за използване на ядрената енергия.

12.8. **ИЗПЪЛНИТЕЛЯТ** се задължава да спазва всички ограничения и забрани, за изпращане и допускане до работа на лица и бригади, които са предвидени в правилниците по безопасност на труда. Да извърши правилен подбор при съставяне списъка на ръководния и изпълнителски персонал, който ще изпълнява работата по сключения договор, по отношение на професионална квалификация и тази по безопасността на труда.

12.9. **ВЪЗЛОЖИТЕЛЯТ** се задължава да определи длъжностното лице (или лица), които да приемат външния персонал на **ИЗПЪЛНИТЕЛЯ**, да изискат и извършат проверка на всички предвидени в правилниците документи, включително и удостоверенията за притежаване квалификационна група по безопасност на труда.

12.10. Отговорният ръководител и (или) изпълнителят на работа приемат всяко работно място от допускащия, като проверяват изпълнението на техническите мероприятия за обезопасяване, както и тяхната дейност.

12.11. Ръководителите на **ИЗПЪЛНИТЕЛЯ** постоянно упражняват контрол за спазване на правилниците по безопасност на труда от членовете на групата и предприемат мерки за отстраняване на нарушенията.

12.12. **ИЗПЪЛНИТЕЛЯТ** се задължава да уведомява писмено **ВЪЗЛОЖИТЕЛЯ** за предприетите мерки по дадени от него предложения-искания за санкциониране на лица, допуснали нарушения по изискванията на безопасността на труда.

12.13. **ИЗПЪЛНИТЕЛЯТ** се задължава да изпълнява писмените разпореждания на упълномощените длъжностни лица от **ВЪЗЛОЖИТЕЛЯ** при констатирани нарушения на технологичната дисциплина и правилата за безопасна работа.

12.14. В случай на трудова злополука с лице наето от **ИЗПЪЛНИТЕЛЯ**, ръководителят на групата уведомява ръководството на фирмата – **ИЗПЪЛНИТЕЛ** и сектор “Техническа безопасност” на “АЕЦ Козлодуй” ЕАД, след което предприема мерки и оказва съдействие на компетентните органи, за изясняване на обстоятелствата и причините за злополуката.

12.15. **ИЗПЪЛНИТЕЛЯТ** се задължава да спазва приложимите нормативни документи и действащите в “АЕЦ Козлодуй” ЕАД изисквания по отношение на ЗБУТ, пожарна безопасност и аварийна готовност.

12.16. **ИЗПЪЛНИТЕЛЯТ** се задължава да спазва законите изисквания за опазване на околната среда по време на строителството и след приключването му, в гаранционния срок.

12.17. **ИЗПЪЛНИТЕЛЯТ** осигурява здравословни и безопасни условия на труд, съгласно изискванията на нормативните документи по безопасност на труда.

12.18. При необходимост **ИЗПЪЛНИТЕЛЯТ** организира изпълнението на ремонтните дейности при непрекъснат режим на работа, с цел спазване срока на ремонта на съответния блок или друга технологична необходимост.

12.19. **ИЗПЪЛНИТЕЛЯТ** осигурява спазване на Наредба № 2 от 22.03.2004 г. за минималните изисквания за здравословни и безопасни условия на труд при извършване на строителни и монтажни работи на територията на обектите на “АЕЦ Козлодуй” ЕАД.

12.20. Всички санкции, наложени от компетентните органи за нарушенията или за щети нанесени от лица, наети от **ИЗПЪЛНИТЕЛЯ** (включително подизпълнителите му) са за сметка на **ИЗПЪЛНИТЕЛЯ**.

13. ПОЖАРНА БЕЗОПАСНОСТ

13.1. При изпълнение на огневи работи Ръководителят и персонала на ВО изпълняващ дейности по договор с “АЕЦ Козлодуй” ЕАД, е задължен да спазва изискванията на нормативно-техническите документи по пожарна безопасност:

- Наредба № 81213-647 от 01.10.2014г. за правилата и нормите за пожарна безопасност при експлоатация на обектите;

- “Правила за пожарна безопасност на “АЕЦ Козлодуй” ЕАД”, № ДОД.ПБ.ПБ.307;

13.2. При изпълнение на огневи работи, **ИЗПЪЛНИТЕЛЯТ** подготвя Списък на лицата, имащи право да бъдат ръководители на огневи работи.

14. ОПАЗВАНЕ НА ОКОЛНАТА СРЕДА

14.1. **ИЗПЪЛНИТЕЛЯТ** е длъжен да спазва изискванията за опазване на околната среда по време на изпълнението на предмета на договора и след приключването му, съобразно Закона за опазване на околната среда и всички приложими подзаконовни нормативни и вътрешни документи на **ВЪЗЛОЖИТЕЛЯ**.

14.2. **ИЗПЪЛНИТЕЛЯТ** се задължава да изпълни задълженията си по чл. 14 от Закона за управление на отпадъците и всички приложими подзаконовни нормативни и вътрешни документи на **ВЪЗЛОЖИТЕЛЯ**, включително, но не ограничени до Наредба за излязлото от употреба електрическо и електронно оборудване, Наредба за батерии и акумулатори и за негодни за употреба батерии и акумулатори, Наредба за изискванията за третиране на излезли от употреба гуми, Наредба за опаковките и отпадъците от опаковки.

14.3. В случай, че **ИЗПЪЛНИТЕЛЯТ** не заплаща продуктова такса по чл. 59 от Закона за управление на отпадъците той се задължава без заплащане от страна на **ВЪЗЛОЖИТЕЛЯ**, да приеме обратно излезлите от употреба лампи (ИУЛ), негодните за употреба портативни акумулаторни батерии (ПАБ), излезлите от употреба гуми (ИУГ), отпадъчните опаковки от доставените материали и да организира тяхното последващо безопасно третиране.

14.4. **ИЗПЪЛНИТЕЛЯТ** изготвя и **ВЪЗЛОЖИТЕЛЯТ** съгласува план за организиране на дейността по събиране и извозване на ИУЛ, ПАБ, ИУГ, отпадъчни опаковки, в съответствие с действащите разпоредби за третиране и транспортиране на съответните продукти. В случай, че **ВЪЗЛОЖИТЕЛЯТ** счете, че планът предложен от **ИЗПЪЛНИТЕЛЯ** не отговаря на нормативните изисквания и има забележки по него, то **ИЗПЪЛНИТЕЛЯТ** е длъжен да вземе предвид забележките на **ВЪЗЛОЖИТЕЛЯ**.

14.5. При изпълнение на дейности, които засягат зелените площи и/или дълготрайната растителност на площадката на “АЕЦ Козлодуй” ЕАД, **ИЗПЪЛНИТЕЛЯТ** е длъжен за своя сметка да възстанови тревните площи и насажденията, съгласувано със съответните отговорни звена на **ВЪЗЛОЖИТЕЛЯ**.

14.6. **ИЗПЪЛНИТЕЛЯТ** е длъжен да предприеме всички необходими мерки за недопускане на замърсяване на околната среда при изпълнение на дейностите по договора.

14.7. При възникване на аварийни ситуации и събития, създаващи предпоставки за замърсяване на околната среда и възникване на екологични щети **ИЗПЪЛНИТЕЛЯТ** е длъжен да уведоми Ръководството на “АЕЦ Козлодуй” ЕАД и за своя сметка да предприеме

необходимите превантивни и оздравителни мерки в съответствие със Закона за отговорността за предотвратяване и отстраняване на екологични щети.

15. ОДИТИ, ИНСПЕКЦИИ И ПРОВЕРКИ

15.1. **ВЪЗЛОЖИТЕЛЯТ** има право да осъществява контрол по изпълнението на този договор, стига да не възпрепятства работата на **ИЗПЪЛНИТЕЛЯ** и да не нарушава оперативната му самостоятелност.

15.2. **ИЗПЪЛНИТЕЛЯТ** се задължава да допусне и окаже съдействие на упълномощени представители на **ВЪЗЛОЖИТЕЛЯ** за извършване на одит по качеството по реда на утвърдени правила на **ВЪЗЛОЖИТЕЛЯ**. Иницирирането на одит може да стане по искане на **ВЪЗЛОЖИТЕЛЯ** и писмено известяване на **ИЗПЪЛНИТЕЛЯ**.

15.3. **ВЪЗЛОЖИТЕЛЯТ** носи отговорност за неразпространение на информацията, станала достъпна по време на извършване на одита.

15.4. **ИЗПЪЛНИТЕЛЯТ** се задължава да предостави достъп до строителни и монтажни площадки, документация и персонал на лицата, упълномощени от **ВЪЗЛОЖИТЕЛЯ** да изпълняват контрол и инспекции.

15.5. **ИЗПЪЛНИТЕЛЯТ** е длъжен да позволи на **ВЪЗЛОЖИТЕЛЯ** или на посочено от **ВЪЗЛОЖИТЕЛЯ** лице, да прави проверки на отчетната документация, съставена при изпълнение на договора, включително и да се правят копия на документите.

15.6. При необходимост **ВЪЗЛОЖИТЕЛЯТ** има право да извърши одит по качеството и на подизпълнителите, участващи в изпълнението на договора, като **ИЗПЪЛНИТЕЛЯТ** и подизпълнителите се задължават да оказват максимално съдействие и да предоставят достъп до строителни и монтажни площадки, документация и персонал на лицата, упълномощени от **ВЪЗЛОЖИТЕЛЯ** да изпълняват контрол и инспекции.

16. СРОК ЗА ИЗПЪЛНЕНИЕ

16.1. Когато по обективни причини от производствен или друг характер, произтичащи от естеството и спецификата на основния предмет на дейност на **ВЪЗЛОЖИТЕЛЯ**, той не е в състояние да осигури условия за изпълнение на предмета договора, изпълнението спира до отпадане на съответните причини за това, като **ВЪЗЛОЖИТЕЛЯТ** може да удължи срока на договора с периода на забавата.

17. НЕУСТОЙКИ

17.1. В случай на неспазване на сроковете по раздел 3 от основния договор **ИЗПЪЛНИТЕЛЯТ** дължи неустойка в размер на 0.5% (половин процент) върху стойността на забавеното изпълнение за всеки ден закъснение, но не повече от 10% (десет процента) от стойността на дължимото плащане.

17.2. В случай на забавено плащане по раздел 2 от основния договор **ВЪЗЛОЖИТЕЛЯТ** заплаща неустойка в размер на 0.5% (половин процент) върху стойността на забавеното плащане за всеки ден закъснение, но не повече от 10% (десет процента) от стойността на дължимото плащане.

17.3. При виновно неизпълнение на задълженията по договора, с изключение на случаите по т.17.1. и 17.2, неизправната страна дължи на изправната неустойка в размер на 10% (десет) върху стойността на договора.

17.4. За действително претърпени вреди в размер по-голям от размера на уговорените неустойки, заинтересованата страна може да търси обезщетение в пълен размер по общия гражданскоправен ред.

17.5. За всяко констатирано от **ВЪЗЛОЖИТЕЛЯ** нарушение на разпоредбите на раздел 12 и 13 от Общите условия на договора, както и на инструкции, правилници, получен инструктаж за работа в "АЕЦ Козлодуй" ЕАД и поддържане на чистотата на работната площадка от страна на наети лица от **ИЗПЪЛНИТЕЛЯ**, последният заплаща на

ВЪЗЛОЖИТЕЛЯ неустойка в размер на 200 лв за всяко лице, за всяко нарушение. Неустойките се налагат при наличие на протокол от звено “Контрол на производствената дейност” или от длъжностни лица по техническа безопасност на **ВЪЗЛОЖИТЕЛЯ**,

17.6. При три или повече нарушения по т. 17.5, **ВЪЗЛОЖИТЕЛЯТ** може да наложи на **ИЗПЪЛНИТЕЛЯ** санкция, в размер на 5 % (пет процента) от стойността на договора.

18. ПРЕКРАТЯВАНЕ И РАЗВАЛЯНЕ НА ДОГОВОРА

18.1. Двете страни имат право да прекратят договора по взаимно съгласие изразено в двустранен протокол.

18.2. Всяка от страните може да поиска прекратяване на договора с 30 (тридесет) дневно писмено предизвестие, отправено до другата страна.

18.3. Договорът може да бъде прекратен по искане на всяка от двете страни при настъпване на обстоятелства по Раздел 19 от общите условия на договора. В този случай страните подписват двустранен протокол за оформяне на отношенията между тях.

18.4. Договорът може да бъде развален чрез 15 (петнадесет) дневно писмено предизвестие от изправната страна до неизправната в случай на неизпълнение на поетите с договора задължения.

18.5. **ВЪЗЛОЖИТЕЛЯТ** може да прекрати договора, ако в резултат на непредвидени обстоятелства, не е в състояние да изпълни своите задължения. В тези случаи **ВЪЗЛОЖИТЕЛЯТ** заплаща на **ИЗПЪЛНИТЕЛЯ** действително изпълнените и приети дейности по договора, без да дължи обезщетение за претърпени вреди и /или пропуснати ползи.

18.6. **ВЪЗЛОЖИТЕЛЯТ** може да развали договора и да поиска заплащане на неустойка по т.17.1, но не повече от сумата определена в раздел 2 на договора, в случай че **ИЗПЪЛНИТЕЛЯТ** не започне работа по договора повече от 30 дни след датата за начало на изпълнението.

19. НЕПРЕОДОЛИМА СИЛА

19.1. В случай, че някоя от страните не може да изпълни задълженията си по този договор поради непредвидено или непредотвратимо събитие от извънреден характер възникнало след сключване на договора, което пречатства неговото изпълнение, тя е длъжна в 3-дневен срок писмено да уведоми другата страна за това. Това събитие следва да бъде потвърдено от компетентните органи на държавата, в която е възникнало събитието, в противен случай страната не може да се позове на непреодолима сила.

19.2. Докато трае непреодолимата сила, изпълнението на задълженията и свързаните с тях насрещни задължения се спира и срокът на договора се удължава с времето, през което е била налице непреодолимата сила.

19.3. Когато непреодолимата сила продължи повече от 30 (тридесет) дни, всяка от страните може да поиска договора да бъде прекратен.

20. РЕД ЗА РЕШАВАНЕ НА СПОРОВЕТЕ

20.1. Всички спорни въпроси, произлизащи от настоящия договор или при изпълнението му, ще се решават чрез преговори между двете страни. В случай, че спорните въпроси не могат да бъдат решени чрез преговори, същите ще бъдат решавани съгласно Българското законодателство (ЗОП, ЗЗД, ТЗ, ГПК и др.)

20.2. В случай на спор между страните при тълкуването на настоящия договор, трябва да се спазва следния ред на приоритет на документите:

- Договорът, подписан от страните;
- Общи условия на договора;
- Техническа оферта на **ИЗПЪЛНИТЕЛЯ**

- Техническо задание /техническа спецификация на **ВЪЗЛОЖИТЕЛЯ**;
- Предлагана цена.

21. ОТГОВОРНО ЛИЦЕ ОТ СТРАНА НА ВЪЗЛОЖИТЕЛЯ

21.1. **ВЪЗЛОЖИТЕЛЯТ** е длъжен да определи отговорно лице по изпълнението на договора. Отговорното лице представя **ВЪЗЛОЖИТЕЛЯ** и организира работата по договора от страна на **ВЪЗЛОЖИТЕЛЯ**.

21.2. **ВЪЗЛОЖИТЕЛЯТ** има право да смени отговорното лице по всяко време на изпълнение на договора. **ИЗПЪЛНИТЕЛЯТ** се уведомява писмено за предприетата промяна.

22. ОТГОВОРНО ЛИЦЕ ОТ СТРАНА НА ИЗПЪЛНИТЕЛЯ

22.1. **ИЗПЪЛНИТЕЛЯТ** е длъжен да определи отговорно лице по изпълнението на договора. Отговорното лице представя **ИЗПЪЛНИТЕЛЯ** и организира работата по договора от страна на **ИЗПЪЛНИТЕЛЯ**.

22.2. **ИЗПЪЛНИТЕЛЯТ** има право да смени отговорното лице по всяко време на изпълнение на договора. **ВЪЗЛОЖИТЕЛЯТ** се уведомява писмено за предприетата промяна.

23. КОМУНИКАЦИЯ МЕЖДУ СТРАНИТЕ

23.1. Комуникацията между страните се води само между определените отговорни лица чрез референта по договора. Когато дадено съобщение трябва да достигне до друго лице, участващо в изпълнението от страна на **ВЪЗЛОЖИТЕЛЯ** или от страна на **ИЗПЪЛНИТЕЛЯ**, това се осъществява чрез отговорните лица по договора.

23.2. Всички съобщения, предизвестия и нареждания, свързани с изпълнението на договора и разменени между **ВЪЗЛОЖИТЕЛЯ** и **ИЗПЪЛНИТЕЛЯ** са валидни, когато са изпратени в писмена форма – лично, чрез електронна поща, телефакс или куриер, срещу потвърждение от приемащата страна.

23.3. Валидните адреси, факс номера и електронна поща на страните се посочват в договора. В случай, че това не е посочено в договора, за валидни адрес и факс номер на **ВЪЗЛОЖИТЕЛЯ** се считат, посочените в документацията за участие в процедурата за възлагане на обществена поръчка, а на **ИЗПЪЛНИТЕЛЯ** – посочените в неговата оферта.

23.4. Между страните се допуска неформална комуникация по телефона с оглед улесняване на работата. Неформалната комуникация няма юридическа стойност и не се счита за официално приета.

23.5. Комуникацията с чуждестранни **ИЗПЪЛНИТЕЛИ** се осъществява на български език. Осигуряването на превод на документите на български език е за сметка на **ИЗПЪЛНИТЕЛЯ**.

23.6. Всяка от страните има право да изиска първоначална среща при стартиране на договора с цел уточняване на изискванията към изпълнение на договора, целите на **ВЪЗЛОЖИТЕЛЯ**, критериите за оценка на изпълнението на договора и планиране, изпълнение и производство, които трябва да извърши **ИЗПЪЛНИТЕЛЯ**.

23.7. Когато в хода на изпълнение на работата по договора възникнат обстоятелства, изискващи съставянето на двустранно подписан констативен протокол, заинтересованата страна отправя до другата мотивирана покана с обозначено място, дата и час на срещата. Уведомената страна е длъжна да отговори в три дневен срок след уведомяването (за дата на уведомяването се счита датата на входящия номер).

24. ЕЗИК НА ДОГОВОРА

24.1. Договорът с местни **ИЗПЪЛНИТЕЛИ** се съставя и подписва на български език в 2 еднообразни екземпляра.

24.2. С чуждестранни изпълнители, договора се подписва на български език и на друг език, ако това е упоменато в договора. При противоречие на текстовете на различните езици, валиден е българския текст, освен ако не е определено друго в договора.

ИЗПЪЛНИТЕЛ:

“Ремо-Николай Тошев” ЕТ
гр. Оряхово
ул. “6-ти септември”, бл.6, вх.Б, ап.16
тел/факс: 0917/13372; 0886/450055
ЕИК 106017566
ИН по ЗДДС BG 106017566
E-mail: remo_nt@abv.bg

ВЪЗЛОЖИТЕЛ:

“АЕЦ Козлодуй” ЕАД
3321 Козлодуй
БЪЛГАРИЯ
тел/факс: 0973/73530; 0973/76027
ЕИК 106513772
ИН по ЗДДС BG 106513772
E-mail: commercial@npp.bg

Заличено на основание чл.2 от ЗЗЛД



“АЕЦ КОЗЛОДУЙ” ЕАД

Блок: ОСО

Система:

Подразделение: Управление ДСД

УТВЪРЖДАВАМ,
ЗАМ. ИЗПЪЛНИТЕЛ

01.11.2018 г. Данко Бачийски

Заличено на
основание чл.2 от
ЗЗЛД

Заличено на основание чл.2 от ЗЗЛД

ТЕХНИЧЕСКО ЗАДАНИЕ

№ 2018.УИИ.8.044.1.ТЗ.30

за строителство

ТЕМА: „Подобряване на експлоатационното състояние и функционалността на обект "Ваканционно селище на АЕЦ "Козлодуй" в масив 25, ПИ505, с. Кранево, община Балчик”

Настоящото техническо задание съдържа техническа спецификация, съгласно Закона за обществените поръчки

1.Кратко описание на дейностите от техническото задание

1.1. Коригиране на терасата на приемна сграда, удължаване на тераси и лоджии и покриви над веранди във вилни сгради.

За подобряване на експлоатационното състояние и функционалността на Ваканционно селище „Кранево” ще се удължат терасите и лоджиите на приемната сграда и вилите, и ще бъдат изградени покриви над верандите на кота $\pm 0.00\text{m}$.

Удължаването на терасите и лоджиите се извършва чрез метална конструкция захваната за съществуващите конструктивни елементи (колони и шайби). Преди монтажа на конструкцията, от местата предвидени за монтаж на металните елементи ще се премахне мазилката и изолацията до видим бетон. Металът е обработен с антикорозийно покритие и боядисан. След монтажа се възстановява изолацията около металните елементи и мазилката еднаква със съществуващата. Видимите елементи на металната конструкция ще бъдат облицовани с дърво обработено като съществуващите елементи по фасадите.

Премахва се съществуващия гранитогрес по терасите и лоджиите заедно със замазката. Ще бъде изпълнена нова циментова замазка за наклон по терасите. Полагането на гранитогреса върху металната конструкция става чрез полиуретаново ленило за външен монтаж, а върху терасите с циментово лепило. Парапетът на уширените тераси ще бъде еднакъв със съществуващия.

Съществуващите дървени перголи на верандите ще бъдат премахнати. На тяхното място ще бъде изградена нова дървена покривна конструкция от фасониран и импрегниран иглолистен материал. Покривната конструкция ще бъде покрита с керемиди, еднакви със съществуващите на покривите на вилите, върху скара от летви и контролетви, а под тях с дъсчена обшивка и битумна мушам. Таванът и видимите части на конструкцията ще се облицоват с дърво обработено като съществуващите елементи по фасадите. Ще бъдат монтирани челни дъски, улуци и водосточни тръби.

Извършва се контрол на заваръчните съединения съгласно БДС EN ISO 5817:2014 „Заваряване. Заваряване чрез стопяване на съединения от стомана, никел, титан и техните сплави (с изключение на лъчево заваряване). Нива на качество според несъвършенствата.” или еквивалентен стандарт.

2. Обем на извършваните строителни работи

2.1. Извършване на строителни и монтажни работи с включено оборудване и материали, съгласно Техническа документация на тема: "Подобряване на експлоатационното състояние и функционалността на обект "Ваканционно селище на АЕЦ "Козлодуй" в масив 25, ПИ505, с. Кранево, община Балчик ", по следните части:

2.1.1. Техническа документация, част "Архитектурна", редакция 0 (ТД-А/18-029/0-В).

2.1.2. Техническа документация част СК, редакция 0 (ТД-СК/18-028/0-В).

2.2. Техническата документация е на разположение на кандидатите всеки работен ден от 8,30 до 15,00 часа в сградата на Управление "Инвестиции", стая 109.

2.3. Дейностите предмет на настоящото ТЗ ще се изпълняват в Зона със свободен достъп.

3. Организация на работата

3.1. Контрол на строително-монтажните работи

3.1.1. Инвеститорски контрол по отношение на изпълнение, приемане, контрол, координация и отчет на работата от страна на Възложителя ще упражнява Управление "Инвестиции", отдел „Инвеститорски контрол“.

3.1.2. Технически контрол от страна на Възложителя, ще се изпълнява от упълномощени лица от Управление ДСД.

3.2. План за изпълнение на строително-монтажни работи

3.2.1. Начална дата на започване изпълнението на договорените СМР е съгласно Протокол за даване фронт за работа. Ориентировъчният срок за изпълнение на поръчката е до 100 /сто/ календарни дни след даване фронт за работа.

3.2.2. Да бъде разработен график за изпълнение на дейностите, който трябва да включва отделните етапи, дейности, сроковете за изпълнението им и необходимите ресурси. Графикът се изготвя от Изпълнителя след подписване на договора и се предоставя за съгласуване от Възложителя.

3.3. Условия и дейности, които трябва да се изпълнят от "АЕЦ Козлодуй" ЕАД.

3.3.1. Възложителят предоставя техническата документация, необходима на Изпълнителя за изпълнение на предвидените дейности.

3.4. Условия и дейности, които трябва да се изпълнят от Изпълнителя

3.4.1. Изпълнителят трябва да разполага с персонал с необходимата квалификация за изпълнение на възлаганите дейности, съгласно т.5.4 от техническото задание.

3.4.2. Да спазва инструкциите и технологиите за монтаж.

3.4.3. Изпълнителят да съставя и съгласува с Възложителя в определените срокове и етапи от СМР всички протоколи, актове, бланки и други, свързани с работите.

3.4.4. Да предоставя декларации/сертификати за съответствие (декларация за експлоатационни показатели) и декларации/сертификати за произход на вложените изделия, материали и консумативи, изискващи се от съответните наредби за съществени изисквания.

3.4.5. Да спазва стриктно всички правила по хигиена на труда, като се предвидят специални мерки за неразпространение на строителни отпадъци и своевременното им извозване от обекта, както и опазване на околното имущество.

3.4.6. Изпълнителят да извършва работите при спазване на споразумителен протокол за осигуряване на здравословни и безопасни условия на труд и поддържане на експлоатационния ред.

3.5. Нормативно-технически документи

При извършване на дейностите по изпълнение на техническата документация Изпълнителят е длъжен да спазва;

- Закон за здравословни и безопасни условия на труд, 1997г.;
- Наредба № 2 от 22.03.2004г. за минималните изисквания за здравословни и безопасни условия на труд при извършване на строителни и монтажни работи;
- Наредба № 3 от 31.07.2003г. за съставяне на актове и протоколи по време на строителството;
- Наредба № 8121з-647 от 01.10.2014 г. за правилата и нормите за пожарна безопасност при експлоатация на обектите;
- Наредба № 7 от 11.10.2002г. за условията и реда за придобиване и признаване на правоспособност по заваряване;
- Наредба № Из-1971 от 29.10.2009 г. за строително-техническите правила и норми за осигуряване на безопасност при пожар;
- Наредба №РД 07/8 от 20.12.2008 г. минимални изисквания за знаци и сигнали за безопасност и/или здраве при работа;
- Правилник за безопасност и здраве при работа в електрическите уредби на електрически и топлофикационни централи и по електрически мрежи, 2005г.;
- Правилник за безопасност при работа в неелектрически уредби на електрически и топлофикационни централи и по топлопреносни мрежи и хидротехнически съоръжения, 2004г.;
- Правилник за извършване и приемане на строително-монтажни работи, 1986 г.
- Изискванията на Техническата документация;
- Други приложими, действащи в Република България нормативни документи.

3.6. Критерии за приемане на работата

3.6.1. Предвиденото за доставка оборудване, което ще бъде вложено при изпълнение на дейностите, преминава общ входящ контрол, съгласно "Инструкция по качество за провеждане на входящ контрол на доставените суровини, материали и комплектуващи изделия в "АЕЦ Козлодуй" ЕАД", ДОД.КД.ИК.112.

3.6.2. Съпроводителната документация към доставката се предава на хартиен носител в 1 (един) екземпляр на оригиналния език на производителя, 1 (един) екземпляр на заверен превод на български език и на 1 (един) CD носител, записани в pdf формат.

3.6.3. Предадена отчетна документация, съгласно "Наредба № 3 от 31.07.2003 г. за съставяне на актове и протоколи по време на строителството" и План за контрол на качеството.

3.6.4. Изпълнение в пълен обем и съответното качество на предвидените дейности в различните части на техническата документация.

3.6.5. Предадена екзекутивна документация.

4. Документация

4.1. Документи, представени от "АЕЦ Козлодуй" ЕАД

-Техническа документация– съгласно т. 2.1;

- Примерен План за контрол на качеството;

4.2. Документи, представени от Изпълнителя

4.2.1. Документи, необходими за допускане и работа, съгласно "Инструкция по качество. Работа на външни организации при сключен договор", ДБК.КД.ИН.028.

4.2.2. График за изпълнение на работите по Техническата документация, който подлежи на съгласуване от страна на „АЕЦ Козлодуй“ ЕАД.

4.2.3. Други документи, собственост на Изпълнителя, които ще бъдат използвани при изпълнението на работите по отделните части на техническата документация

4.3. Предаване на Заповедна книга и екзекутиви

4.3.1. Изпълнителят е длъжен да използва "Заповедна книга на строежа" при извършване на инвестиционните дейности, съгласно чл.7, ал.3, т.4 от Наредба № 3 от 31.07.2003 г. за съставяне на актове и протоколи по време на строителството, в която да въвежда измененията в техническата документация по време на строително-монтажни работи.

В случай на несъществено проектно изменение се издава заповед, която се записва в Заповедната книга. След приключване на работата заповедната книга се предава за архивиране заедно с останалите отчетни документи.

4.3.2. По време на изпълнение на монтажни и строителни дейности е възможно да възникнат несъществени изменения от одобрената Техническа документация. Измененията се документират, съгласно чл. 8, ал.2 от Наредба № 3 от 31.07.2003 г. за съставяне на актове и протоколи по време на строителството.

4.4. Отчетни документи

4.4.1. Отчетни документи, които се изготвят от Изпълнителя по време на работата по договора и са в съответствие с изискванията на Наредба № 3 от 31.07.2003 г. за съставяне на актове и протоколи по време на строителството.

4.4.2. Декларации/сертификати за съответствие (декларация за експлоатационни показатели) и декларация/сертификати за произход на оборудването, материалите и консумативите, вложени от Изпълнителя при извършване на дейностите по отделните части

на техническата документация, изискващи се от съответните наредби за съществени изисквания.

4.5. Ред за влизане в сила на документите

Документите влизат в сила след съгласуване от упълномощени лица от „АЕЦ Козлодуй“ ЕАД.

5. Изисквания за осигуряване на качеството

5.1. План за контрол на качеството (ПКК)

5.1.1. Изпълнителят да изготви План за контрол на качеството (ПКК) за изпълнение на работите на отделните етапи от строителството.

5.1.2. ПКК трябва да включва всички дейности, които са ключови по отношение качеството на строителството и за тях да са указани точките на контрол от страна на Изпълнителя и Възложителя за всяка от дейностите, включени в плана.

5.1.3. При достигане на точка за контрол, ВО-Изпълнител задържа изпълнението на дейностите до извършване и документиране на планирания контрол от страна на ВО и „АЕЦ Козлодуй“ ЕАД. Работата по договора продължава след положителен резултат от контрола.

5.1.4. ПКК се изготвя по образец, представен от „АЕЦ Козлодуй“ ЕАД.

5.1.5. ПКК (когато не е приложение към ПОК) се представя за преглед и съгласуване от страна на „АЕЦ Козлодуй“ ЕАД, 15 работни дни преди готовността за работа на съответния обект.

5.1.6. ПКК се предава като отчетен документ при предаване на обекта на Възложителя.

5.2. Одит от страна на „АЕЦ Козлодуй“ ЕАД (одит от втора страна)

5.2.1. „АЕЦ Козлодуй“ ЕАД има право да извършва одит на ВО-Изпълнител преди започване на работата по сключен договор и по време на изпълнение на дейностите по договора.

5.2.2. „АЕЦ Козлодуй“ ЕАД извършва одити по ред установен с „Инструкция по качество. Провеждане на одити на външни организации”, ДОД.ОК.ИК.049.

5.3. Управление на несъответствията

ВО-Изпълнител докладва на „АЕЦ Козлодуй“ ЕАД за:

- несъответствията, открити в хода на изпълнение на дейностите по договора;
- взетите решения за разпореждане с несъответстващия продукт/услуга.

5.4. Професионална компетентост (квалификация) на персонала на Изпълнителя

Изпълнителят трябва да разполага с минимум 3 (трима) правоспособни заварчици (съгласно Наредба №7 от 11.10.2002г., за условията и реда за придобиване и признаване на правоспособност по заваряване).

5.5. Специфични изисквания по осигуряване на качеството

5.5.1. Изисквания към качеството на строително-монтажните работи и вложените материали.

Изпълнителят е длъжен да спазва националното законодателство и наредбите за съществени изисквания към продуктите и да представя документацията, изисквана от тях (маркировка, декларация/ сертификат за съответствие от производителя, декларация/сертификат за произход и др.).

Документите, които трябва да представи Изпълнителят като доказателство за качеството на извършената работа са цитирани в т. 4.3 и 4.4.

5.5.2. Обучение на персонал на “АЕЦ Козлодуй” ЕАД

Не се изисква обучение на персонал на “АЕЦ Козлодуй” ЕАД.

5.5.3. Необходими лицензии, разрешения, удостоверения, сертификати и др. на Изпълнителя.

Изпълнителят на строително-монтажните работи на обекта, трябва да притежава Удостоверение от Камарата на строителите за вписване в Централния професионален регистър на строителя.

Изпълнителят трябва да притежава свидетелство за правоспособност на изпълнителския персонал по заваряване съгласно Наредба № 7 от 11.10.2002г. за условията и реда за придобиване и признаване на правоспособност по заваряване.

5.5.4. Гаранционни условия

При изпълнение на строително-монтажни работи минималните гаранционни срокове за изпълнението им да не са по-малки от изискванията на Наредба № 2 от 31.07.2003г. за въвеждане в експлоатация на строежите в Република България и минимални гаранционни срокове за изпълнени строителни и монтажни работи, съоръжения и строителни обекти, съгласно член 20, ал.4, както следва:

- за всички видове новоизпълнени строителни конструкции на сгради и съоръжения, включително и за земната основа под тях - 10 години;

за всички видове строителни, монтажни и довършителни работи (подови и стенни покрития, тенекеджийски, железарски, дърводелски и др.), както и за вътрешни инсталации на сгради, с изключение на работите по т. 1, 2 и 3 – 5 години.

6. Контрол от страна на „АЕЦ Козлодуй“ ЕАД

„АЕЦ Козлодуй“ ЕАД има право да извършва инспекции и проверки на възложените за изпълнение от ВО дейности. Изпълнителят осигурява достъп до персонал, помещения, съоръжения, инструменти и документи, използвани от външните организации и техни подизпълнители/трети лица. Изпълнителят трябва писмено да потвърди съгласието си с това условие.

7. Организационни изисквания

Изпълнителят е длъжен да осигури за своя сметка присъствие на свой компетентен персонал на работните срещи и технически съвети, провеждани на площадката на „АЕЦ Козлодуй“ ЕАД, имащи отношение към изпълняваните дейности.

8. Допълнителни изисквания

Изпълнителят да притежава опит в изграждането на метални, стоманобетонни и покривни строителни конструкции и изпълнение на довършителни работи. Да представи като доказателство списък на строителство, идентично или сходно, придружен от удостоверения за добро изпълнение за извършени такива през последните 5 (пет) години.

9. Изисквания към ВО-Изпълнител при използване на подизпълнители/трети лица

При използване на подизпълнители/трети лица, основният Изпълнител по договора за „Подобряване на експлоатационното състояние и функционалността на обект "Ваканционно селище на АЕЦ "Козлодуй" в масив 25, ПИ505, с. Кранево, община Балчик“:

- носи отговорност за изпълнението на изискванията на ТЗ от подизпълнителите/трети лица за изпълняваните от тях дейности, както и за качеството на тяхната работа;
- определя линиите за комуникация и взаимодействие с неговите подизпълнители/трети лица и начините на контрол върху дейностите, които им са превъзложени и отговорните лица за изпълнение на този контрол;
- определя по подходящ начин и в необходимата степен приложимите изисквания на ТЗ за подизпълнители/трети лица по договора, в зависимост от дейностите, които изпълняват;

- включва в документацията на договора с подизпълнителите/трети лица, всички определени по-горе изисквания.

Заличено на основание чл.2 от ЗЗЛД

Обект: "Подобряване на експлоатационното състояние и функционалността на обект "Ваканционно селище на АЕЦ "Козлодуй" в масив 25, ПИ505, с.Кранево, община Балчик " т.8.044.1 от ИП

Част: Архитектурна, СК

КОЛИЧЕСТВЕНА СТОЙНОСТНА СМЕТКА

№	Видове СМР	м-ка	к - во	ед.цена	стойност
	Коригиране на терасата на приемна сграда, удължаване на тераси и лоджии и покриви над веранди във вилни сгради				
	Част СК				
1	Заготовка на стоманена конструкция от профилна и листовата стомана S235 със средно тегло на детайла 12 кг.	кг	5710,00	2,99	17072,90
2	Монтаж на конзоли подпори и площадки с тегло до 300 кг. на височина до 15 м.	кг	5710,00	2,55	14560,50
3	Доставка на анкери НIT-RE 500 V3+НIT-V-(8.8)M12	бр	144,00	31,46	4530,24
4	Доставка на анкери НIT-RE 500 V3+НIT-V-(8.8)M16	бр	12,00	32,67	392,04
5	Доставка на анкери НIT-RE 500 V3+НIT-V-(8.8)M20	бр	228,00	33,81	7708,68
6	Доставка на болтове M12x40 (8.8) галванизирани	бр	120,00	0,97	116,40
	Част Архитектурна				
7	Демонтаж на топлоизолация от EPS-5 см с минерална мазилка	м2	18,00	4,3	77,4
8	Демонтаж дървена конструкция перголи	м3	4,50	8,76	39,42
9	Направа на система топлоизолация по външни стени от EPS с деб.5 см. и с коеф. на топлопроводимост $\lambda=0.032$ W/mK /лепене, дюбелиране, стъклофибърна мрежа и шпакловка/	м2	18,00	42,37	762,66
10	Доставка и полагане на полимерна мазилка върху топлоизолация стени -еднаква със съществуващата	м2	18,00	20,77	373,86
11	Демонтаж настилка от гранитогрес заедно със замазката	м2	105,00	7,4	777,00
12	Демонтаж и повторен монтаж на метален парапет	м	115,00	5,35	615,25
13	Изработка и монтаж на метален парапет еднакъв с парапета на съществуващата тераса	м	37,00	4,39	162,43

№	Видове СМР	м-ка	к - во	ед.цена	стойност
14	Направа на антикорозийна защита на стоманени площадки , конзоли, стълби и парапети - механизирано почистване до метален блясък, два слоя антикорозионен грунд и два слоя защитен емайллак	м2	400,00	8,27	3308,00
15	Направа на циментова замазка по тераси 4 см	м2	115,00	17,9	2058,50
16	Направа настилка от противохлъзгащ гранитогрес с лепило тип С1Е според EN 12004	м2	115,00	40,04	4604,60
17	Направа настилка от противохлъзгащ гранитогрес залепен към стоманената основа с полиуретаново лепило за външен монтаж	м2	60,00	39,96	2397,60
18	Първоначално импрегниране на иглолистен бичен материал срещу дървояди, плесени и гъби	м3	4,90	16,78	82,22
19	Първоначално импрегниране на иглолистни дъски срещу дървояди, плесени и гъби	м2	1056,00	3,91	4128,96
20	Покривни конструкции и дървени скелети от иглолистен бичен материал	м3	4,90	507,61	2487,29
21	Направа на обшивка по покрив с иглолистни дъски 2,0см.	м2	175,00	16,03	2805,25
22	Покриване с битуминизирана мушама без посипка 4кг/м2 от един пласт със застъпване	м2	175,00	4,47	782,25
23	Лакиране двукратно на обшивка, челни дъски и дървена носеща конструкция с лазурен лак за дърво, устойчив на UV лъчи	м2	380,00	4,61	1751,80
24	Направа на скара от летви и контралетви 3/5 см. върху дъсчена обшивка	м2	175,00	8,5	1487,50
25	Покриване с керемиди (еднакви със съществуващите) върху плътна дъсчена обшивка и скара от летви	м2	175,00	17,84	3122,00
26	Направа на обшивка по покрив и конструкции с рендосани иглолистни дъски 2,0см.	м2	380,00	16,03	6,091,40
27	Доставка и монтаж на челна дъска рендосана	м	129,00	9,88	1274,52
28	Направа и монтаж на поли от пластифицирана ламарина	м2	65,00	23,41	1521,65
29	Доставка и монтаж на висящи улуци от пластифицирана ламарина	м	90,00	12,93	1163,70
30	Доставка и монтаж на водосточно казанче от пластифицирана ламарина	бр	24,00	19,56	469,44
31	Доставка и монтаж на водосточни тръби от пластифицирана ламарина	м	60,00	13,51	810,60
32	Ръчно натоварване на строителни отпадъци на самосвал и превоз до депо на 15 км.	м3	15,00	14,94	224,1

Общо :	81668,760
Непредвидени 10%	8166,880
Стойност:	89835,64

Заличено на основание чл.2 от ЗЗЛД

ОСНОВНИ ПОКАЗАТЕЛИ ЗА ЦЕНООБРАЗУВАНЕ

за участие в обществена поръчка чрез събиране на оферти с обява с предмет:

**“Подобряване на експлоатационното състояние и функционалността на обект
"Ваканционно селище на АЕЦ "Козлодуй" в масив 25, ПИ505, с. Кранево, община Балчик”**

Наименование	Стойност
1	2
Часова ставка както следва – лева	
Част: СК Ч.С.=1,6 ¹ бр x 560,00. ² /166 ³	5,40лв.
Част: Архитектурна Ч.С.=1,6 бр x 560,00/166	5,40.лв.
Част: МТ Ч.С.= 1,6. бр x .560,00/166	5,40.лв.
Допълнителни разходи върху труда – в % от стойността на труда	70%
Допълнителни разходи върху механизацията в % от стойността на механизацията:	40.%
Цени на машиносмените по видове механизация: Вид механизация - Автокран. - единична цена на машиносмяна	220,00лв.
Цени на машиносмените по видове механизация: Вид механизация – мачтов подежник/асансьорна вдигачка/ - единична цена на машиносмяна	40,00
Цени на машиносмените по видове механизация: Вид механизация – Товарен автомобил/самосвал/ до 5т. - единична цена на машиносмяна	80,00
Доставно складови разходи – в % от стойността на материалите	10%
Печалба - % върху стойността на СМР	10%
Разходните норми за труд, материали и механизация: УСН, ТНС, ЕТНС, СЕК, Билдинг Менажер	
Коефициенти за утежнени условия (ако има такива) За K1= За K2=	

ПОДПИС и ПЕЧАТ:

Заличено на основание чл.2 от ЗЗЛД

25.01.2019 год.(дата)

Управител (длъжност на управляващия/представяващия участника)

„Ремо-Николай Тошев“ ЕТ (наименование на участника)

¹ Попълва се брой мин. Работни заплати

² Попълва се размера на минималната работна заплата за страната

³ Попълват се средно-месечните часове за всяка текуща година (за 2019 г. са 166)

РЕКАПИТУЛАЦИЯ

на предлаганата цена за участие в обществена поръчка чрез събиране на оферти с обява с предмет:

“Подобряване на експлоатационното състояние и функционалността на обект “Ваканционно селище на АЕЦ “Козлодуй” в масив 25, ПИ505, с. Кранево, община Балчик”

№	КСС част	Стойност в лв. без ДДС
1	2	3
I	СМР	
I.1.	Част: “Строително-конструктивна”	44380,76
I.2.	Част: “МТ”“Архитектурна“	37288,00
	Обща стойност:	81668,76
	10% върху общата стойност на т.І за непредвидени разходи:	8166,88
	Всичко:	89835,64

Словом:осемдесет и девет хиляди осемстотин тридесет и пет лева и шестдесет и четири стотинки, без ДДС

Заличено на основание
чл.2 от ЗЗЛД

ПОДПИС и ПЕЧАТ:

Николай Тошев (име и фамилия)

25.01.2019г (дата)

Управител(длъжност на управляващия/представяващия участника)

„Ремо –Николай Тошев“ ЕТ гр. Оряхово (наименование на участника)

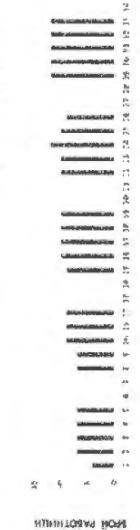
26	Наплата и монтаж на поли от полистирол за вентилационна решетка	м ²	65,00	0,880	2,15	93	95	1	7,0
27	Доставка и монтаж на вентилатори от пластмаса	м	90,00	0,440	4,95	94	94	1	5,0
28	Доставка и монтаж на водосточни козирки от пластмаса	бр	24,00	0,260	0,76	94	94	1	1,0
31	Доставка и монтаж на водосточни урбани от пластмаса	м	60,00	0,260	1,56	95	95	1	2,0
32	Ръчно монтажване на строителни отпадъци на общинско ниво до височина до 1,5 м	м ³	15,00	0,260	0,49	96	96	1	0,5
	Непредвидими работи 10%			50,00		84	96	10	30,0
	Предишно строене на възможности					99	100	2	3,0
	Общо изчисления			544,94					554,00

Сума за изпълнение на работите 100 месеци или

24.01.2019г.
Николай Тодоров
Управляващ на ЕТ "РЕМОНТ - Изпълнение"



ДИАГРАМА НА РАБОТНАТА РИСКА



Client Title



КАЛЕНДАРНИ ДНИ



ПРЕДЛОЖЕНИЕ

за срок на изпълнение на СМР

от участник в обществена поръчка с предмет:

**“Подобряване на експлоатационното състояние и функционалността на обект
"Ваканционно селище на АЕЦ "Козлодуй" в масив 25, ПИ505, с. Кранево, община
Балчик”**

Долуподписаният Николай Тодоров Тошев
с ЕГН 5511131988, притежаващ лична карта № 640000336, издадена на 07.04.2010
от МВР, гр. Враца, адрес: гр. Оряхово ул. "6-ти септември" Бл.6 вх.Б.ап.16,
представляващ „Ремо-Николай Тошев“ ЕТ в качеството си на Управител със седалище и адрес
на управление: гр.Оряхово ул. "6-ти септември" бл.6 вх.Б.ап.16, тел.
0886450055, факс: 091713372, вписано в търговския регистър при Врачански Окръжен Съд по ф.д. № 815/1994 г. ЕИК 106017566 и ИН по ЗДДС BG106017566

ЗАЯВЯВАМ, ЧЕ:

1. Предлагания от нас срок за изпълнение на предмета на обществената поръчка е **100 /сто/ календарни дни**

Заличено на основание чл.2 от ЗЗЛД

25.01.2019 г

Уп

РАБОТНА ПРОГРАМА
ЗА ИЗПЪЛНЕНИЕ НА ПОРЪЧКАТА

**“Подобряване на експлоатационното състояние и функционалността на
обект "Ваканционно селище на АЕЦ "Козлодуй" в масив 25, ПИ505, с.
Кранево, община Балчик”**

ЕТ „РЕМО - НИКОЛАЙ ТОШЕВ“

ЯНУАРИ 2019

СЪДЪРЖАНИЕ

I. Организационен план и Подход за изпълнение на поръчката- етапи на изпълнение при евентуалното възлагане на договора.....	2
1. Етап - подготовка за изпълнение на строително-монтажните работи	3
2. Етап - изпълнение на СМР.....	5
3. Етап завършване на строителството и издаване разрешение за ползване.....	5
4. Етап на гаранционно поддържане на обекта.....	6
II. Последователност и взаимно обвързаност на предвидените дейности. Продължителност на изпълнение, описана в техническата спецификация и работния проект.....	7
III. Дейности, необходими за изпълнението предмета на поръчката, отчитайки времето за подготвителните дейности, дейностите по изпълнението на строително-монтажните работи, тестванията, въвеждането на обекта в експлоатация.	12
IV. Описание на видовете СМР и тяхната последователност на изпълнение.....	15
V. Технически и функционални характеристики на влаганите материали (с приложени сертификати за качество и/или декларации за съответствие),	28
VI. Организация и процедури за контрол с цел качествено и навременно изпълнение на поръчката.	29
VII. Разпределение на дейностите и отговорностите между специалистите; отношения и връзки на контрол.	30
VIII. Взаимодействие и субординация както между специалистите и в отношенията с Възложителя и останалите участници по начин, гарантиращ качествено и навременно изпълнение на договора.	33
IX. Описание на възможните замърсители. Мерки и характеристики, свързани с опазването на околната среда от тях по време на изпълнението на предмета на договора.	35
X. Нормативни изисквания мерки за спазването им:	42

I. Организационен план и Подход за изпълнение на поръчката- етапи на изпълнение при евентуалното възлагане на договора

Предмет на поръчката : *“Подобряване на експлоатационното състояние и функционалността на обект "Ваканционно селище на АЕЦ "Козлодуй" в масив 25, ПИ505, с. Кранево, община Балчик”*

За подобряване на експлоатационното състояние и функционалността на обект „Ваканционно селище на АЕЦ „Козлодуй“ в масив 25, ПИ505, с. Кранево, община Балчик, се предвиждат следните СМР :

Вилни сгради -

Удължаване с 50 см на терасите. Ще се предвиди отводняване на терасите

Удължаване с 30 см на лоджиите

Покрив над веранди на кота терен

Изместване на съществуващото осветление

Приемна сграда -

Метална стълба със затворени стъпала с каменна облицовка и междинна площадка, за връзка м/у кота терен и първи етаж

Коригиране на терасата на 2-ри етаж на фасада „Юг“ до достигане ширината на терасата на 1-ви етаж на същата фасада

Обема и естеството на СМР, които следва да се извършат във връзка с изпълнението на поръчката са подробно описани в Настоящата Работна Програма и Количествената сметка, приложени към настоящата документация.

В случай, че бъдем избрани за изпълнител на обществената поръчка ще изпълним ангажиментите си по договора при следните етапи, спазвайки съответната последователност:

1. Етап - подготовка за изпълнение на строително-монтажните работи

За да бъде извършено строителството, съгласно разпоредбите на ЗУТ и подзаконовите му нормативни актове, на този етап чрез ръководния екип ще извършим следните действия:

✓ **Документална подготовка на строителната площадка**

Ще се извършат всички необходими дейности и стъпки свързани с актовете и протоколите съгласно Наредба № 3 от 31 юли 2003 към ЗУТ за съставяне на актове и протоколи по време на строителството, регламентирани за започване на обекта, както следва:

- заверка на заповедната книга
- протокол обр.2 А за откриване на строителната площадка
- Изготвяне на оценка на риска- ще бъде направена оценка на риска по работни места и работа с техническото оборудване, ще бъдат набелязани съответни превантивни мерки

Съгласувано с Възложителя, ще извършим разработването и ще предложим за утвърждаване:

- план за предотвратяване и ликвидиране на пожари;
- план за предотвратяване и ликвидиране на аварии;
- план за евакуация на работещите и на намиращите се на строителната площадка.
- Изготвяне и съгласуване на проекта за Временна организация на движението, за осигуряване движението на транспортния поток

✓ **Подготовка за изпълнение на строителството**

Преди започване на работа ще бъде направена необходимата предварителна подготовка, която ще обхване:

- Устройване на временна строителна база

За изпълнение на строителството ще организираме строителна база в рамките на строителната площадка. Тя ще обслужва персонала на обекта. Ще бъдат определени местата за разположение на фургон (или използване на помещение на възложителя) за съблекалня и съхранението на работни инструменти. Разположението ще бъде съгласувано с Възложителя.

Съгласувано с възложителя ще бъде определено място за складирането на материалите влагани при изпълнението на поръчката. Ще осигурим денонощна охрана на строителната база и на строителната площадка.

За питейни нужди ще осигурим бутилирана вода. Вода за производствени нужди ще се доставяме с мобилна цистерна.

За нуждите на персонала ще бъдат осигурени :

- умивалня и химическа тоалетна
- контейнери за отпадъци;

✓ **Съгласуване на материалите за изпълнение на поръчката с възложителя. Заявка за доставката им.**

Ще предоставим на възложителя документи (технически характеристики и/или сертификати и/или декларации) за материалите, които ще използваме. След одобрение от страна на възложителя ще направим необходимите заявки и доставки.

✓ **Ограждане и сигнализиране на работните участъци**

В участъците, в които се изпълняват СМР, ще изградим предпазни заграждения и предупредителна сигнализация съгласно Наредба № 3/16.08.2010 г. за ВОД на участъка.

Предпазните заграждения и предупредителната сигнализация ще се изградят в пълно съответствие с разпоредбите по организацията на движението през време на строителството и по безопасността на труда, като допуснати повреди на същите ще се отстраняват незабавно, така че зоната за изпълнение на работите да бъде винаги защитена и обезопасена от достъп на външни лица и транспортни средства.

Ръководният екип на обекта ще се консултира и ще работи в тясно сътрудничество с представителите на Възложителя .

Начало на изпълнението на СМР ще бъде дадено след подписване на договора и предаване на строителната площадка на изпълнителя. С подписването на договора и приемането на строителната площадка се стартира и мобилизацията на екипите и механизацията и започва изпълнението на СМР..

2. Етап - изпълнение на СМР.

В приложения линеен график е онагледена последователността и продължителността на изпълнение на СМР. За всеки вид работа е посочен брой работници (изпълнителски персонал) ангажиран за изпълнението ѝ. Етапа на изпълнение на СМР започва с подписване на Договора и Протокол обр.2а по Наредба № 3 от 31.07.2003 г. за откриване на Строителната площадка, с който Изпълнителят получава достъп до строителната площадка.

Етапа на изпълнение на СМР приключва с изпълнението на всички СМР, предвидени в одобрения проект и/или непредвидените СМР допълнително възложени от Възложителя (и/или надзора) и съставяне на съответния Конст. акт обр.15.

Организацията на изпълнение на СМР, технологичната им последователност и описание на изпълнение са описани в следващите точки от работната програма.

3. Етап завършване на строителството и издаване разрешение за ползване

Дейностите за въвеждането в експлоатация включват представяне на строителната документация за процеса на строителството и екзекутивната документация, съгласно изискванията на ЗУТ;

Организацията за въвеждането на обекта в експлоатация ще се развива и действа в основната си част в процеса на строителството. Още със започването на строителството, ще създадем необходимата организация за подготовка на приемането на обекта, чрез създаване на специализиран екип за изпълнение на изпитванията и отчетната документация.

Документирането на строителството, включително изпитванията, и осигуряване на документация за влаганите материали е неразделна част от задълженията на техническото ръководство на обекта.

Имайки предвид специфичния характер на проекта участникът ще има като важно задължение да осигурява в процеса на строителството изпитването на елементи, като създава готовност за въвеждането им в редовна експлоатация непосредствено след завършването им. При съществено завършване на СМР ще уведоим писмено Възложителя (и надзора) за готовността да предадем строежа на Възложителя. След получаване на уведомлението Възложителят ще назначи комисия, която ще се събере на обекта и ще установи качеството на извършените работи и готовността за приемането на обекта. Комисията ще се състави Констативен акт за установяване на годността за строежа, с който той ще се предаде от Изпълнителя на Възложителя. При констатирани пропуски в изпълнението на СМР комисията определя срок за отстраняването им. Строителят ще отстрани забележките предписани от комисията в определеният срок за което ще уведоми възложителя.

4. Етап на гаранционно поддържане на обекта

Гаранционните срокове за обекта са съобразно действащата *Наредба № 2 от 31.07.2003 г. за въвеждане в експлоатация на строежите в Република България и минимални гаранционни срокове за изпълнени строителни и монтажни работи, съоръжения и строителни обекти*, Техническото предложение от Офертата на Изпълнителя и Договора и са следните за изпълнените от нас СМР:

-за всички видове новоизпълнени строителни конструкции на сгради и -съоръжения, включително и за земната основа под тях - 10 години;

-за възстановени строителни конструкции на сгради и съоръжения, претърпели аварии - 8 години;

-за хидроизолационни, топлоизолационни, звукоизолационни и антикорозионни работи на сгради и съоръжения в неагресивна среда - 5 години, а в агресивна среда - 3 години;

-за всички видове строителни, монтажни и довършителни работи (подови и стенни покрития, тенекеджийски, железарски, дърводелски и др.), както и за вътрешни инсталации на сгради, с изключение на работите по т. 3.1, 3.2 и 3.3 - 5 години;

-за преносни и разпределителни проводни (мрежи) и съоръжения към тях на техническата инфраструктура - 8 години

Гаранционните срокове започват да текат от деня на въвеждането на строителния обект в експлоатация, като Изпълнителят се задължава в тези срокове да отстранява всички проявени дефекти в изпълнените СМР на обекта, за поддържане на качеството и непрекъснатата му експлоатация в съответствие с проектната документация и разрешението за строеж.

В случай, че възникнат дефекти в срока по съответните Гаранционни срокове Възложителя ще уведоми Изпълнителя за това. Изпълнителят и Възложителят съставят Констативен протокол за възникналите дефекти. В Протокола се определя срок за отстраняване на дефектите.

За своя сметка ще отстраним констатираните дефекти в срока от Констативния протокол. Ако е необходим по-дълъг срок за отстраняването им, то това ще бъде договорено между Изпълнителя и Възложителя.

II. Последователност и взаимно обвързаност на предвидените дейности. Продължителност на изпълнение, описана в техническата спецификация и работния проект.

Строително-монтажните работи на обекта ще се извършват при спазване на правилата и изискванията на всички действащи нормативни документи по техническа безопасност охрана на труда и пожарна безопасност в периметъра на строителната площадка.

Предвиждаме дейностите да се изпълнят от комплексна бригада от 12 работника при пет дневна работна седмица осем часов работен ден при сумирано работно време на изпълнителския и ръководния персонал и стриктно спазване на кодекса на труда. В състава на бригадата са включени специалисти с богат професионален опит и квалификация при изпълнението на СМР сходни с предмета на поръчката – топлоизолация, шпакловка, силикатна минерална и хоросанова мазилка, монтаж и демонтаж на работно скеле, блажно латексово и постно боядисване, електро и ВиК инсталации, ремонт на покриви и покривни конструкции, дейности по вертикална планировка и други.

СМР ще се извършат при следната последователност:

- Откриване на строителна площадка. Отлагане проекта на терен.
- Организиране на строителната площадка. Начална мобилизация. Съгласуване на материалите. Заявка за доставки.- Изпълнява се от календарен ден 1, до

календарен ден 1, в рамките на 1 работни дни. За изпълнението са предвидени 4 човекодни.

I. Коригиране на терасата на приемна сграда, удължаване на тераси и лоджии и покриви над веранди във вилни сгради

- Заготовка на стоманена конструкция от профилна и листова стомана S235 със средно тегло на детайла 12 кг. кг 5710,00 - изпълнява се от календарен ден 2, до календарен ден 16, в рамките на 11 работни дни. За изпълнението са предвидени 78 човекодни.
- Монтаж на конзоли подпори и площадки с тегло до 300 кг. на височина до 15 м. кг 5710,00 - изпълнява се от календарен ден 17, до календарен ден 44, в рамките на 20 работни дни. За изпълнението са предвидени 157 човекодни.
- Доставка на анкери HIT-RE 500 V3+HIT-V-(8.8)M12 бр 144,00 - изпълнява се от календарен ден 10, до календарен ден 12, в рамките на 3 работни дни. За изпълнението са предвидени 6 човекодни.
- Доставка на анкери HIT-RE 500 V3+HIT-V-(8.8)M16 бр 12,00 - изпълнява се от календарен ден 15, до календарен ден 16, в рамките на 2 работни дни. За изпълнението са предвидени 4 човекодни.
- Доставка на анкери HIT-RE 500 V3+HIT-V-(8.8)M20 бр 228,00 0 - изпълнява се от календарен ден 17, до календарен ден 22, в рамките на 4 работни дни. За изпълнението са предвидени 8 човекодни
- Доставка на болтове M12x40 (8.8) галванизирани бр 120,00 - изпълнява се от календарен ден 23, до календарен ден 24, в рамките на 2 работни дни. За изпълнението са предвидени 4 човекодни.

Част Архитектурна

- Демонтаж на топлоизолация от EPS-5 см с минерална мазилка м2 18,00- изпълнява се от календарен ден 24, до календарен ден 24, в рамките на 1 работни дни. За изпълнението са предвидени 1 човекодни
- Демонтаж дървена конструкция перголи м3 4,50 - изпълнява се от календарен ден 24, до календарен ден 24, в рамките на 1 работни дни. За изпълнението са предвидени 1 човекодни

- Направа на система топлоизолация по външни стени от EPS с деб.5 см. и с коеф. на топлопроводимост $\lambda=0.032$ W/mK /лепене, дюбелиране, стъклофибърна мрежа и шпакловка/ м² 18,00 - изпълнява се от календарен ден 25, до календарен ден 26, в рамките на 2 работни дни. За изпълнението са предвидени 3 човекодни
- Доставка и полагане на полимерна мазилка върху топлоизолация стени - еднаква със съществуващата м² 18,00 - изпълнява се от календарен ден 29, до календарен ден 29, в рамките на 1 работни дни. За изпълнението са предвидени 1,5 човекодни
- Демонтаж настилка от гранитогрес заедно със замазката м² 105,00 - изпълнява се от календарен ден 29, до календарен ден 30, в рамките на 2 работни дни. За изпълнението са предвидени 10 човекодни
- Демонтаж и повторен монтаж на метален парапет м 115,00 - изпълнява се от календарен ден 30, до календарен ден 31, в рамките на 2 работни дни. За изпълнението са предвидени 8 човекодни
- Изработка и монтаж на метален парапет еднакъв с парапета на съществуващата тераса м 37,00 - изпълнява се от календарен ден 32, до календарен ден 32, в рамките на 1 работни дни. За изпълнението са предвидени 1 човекодни
- Направа на антикорозийна защита на стоманени площадки , конзоли, стълби и парапети - механизизирано почистване до метален блясък, два слоя антикорозионен грунд и два слоя защитен емайллак м² 400, - изпълнява се от календарен ден 33, до календарен ден 39, в рамките на 5 работни дни. За изпълнението са предвидени 15 човекодни
- Направа на циментова замазка по тераси 4 см м² 115,00 - изпълнява се от календарен ден 40, до календарен ден 44, в рамките на 3 работни дни. За изпълнението са предвидени 13 човекодни
- Направа настилка от противохлъзгащ гранитогрес с лепило тип C1E според EN 12004 м² 115,00 1, - изпълнява се от календарен ден 44, до календарен ден 50, в рамките на 5 работни дни. За изпълнението са предвидени 21,5 човекодни
- Направа настилка от противохлъзгащ гранитогрес залепен към стоманената основа с полиуретаново лепило за външен монтаж м² 60,00 - изпълнява се от календарен ден 51, до календарен ден 53,

в рамките на 3 работни дни. За изпълнението са предвидени 11 човекодни

- Първоначално импрегниране на иглолистен бичен материал срещу дървояди, плесени и гъби м3 4,90 - изпълнява се от календарен ден 53, до календарен ден 53, в рамките на 1 работни дни. За изпълнението са предвидени 0,5 човекодни
- Първоначално импрегниране на иглолистни дъски срещу дървояди, плесени и гъби м2 1056,00 - изпълнява се от календарен ден 53, до календарен ден 66, в рамките на 10 работни дни. За изпълнението са предвидени 38 човекодни
- Покривни конструкции и дървени скелети от иглолистен бичен материал м3 4,90 - изпълнява се от календарен ден 67, до календарен ден 67, в рамките на 1 работни дни. За изпълнението са предвидени 1 човекодни
- Направа на обшивка по покрив с иглолистни дъски 2,0см. м2 175,00 - изпълнява се от календарен ден 67, до календарен ден 72, в рамките на 4 работни дни. За изпълнението са предвидени 15,5 човекодни
- Покриване с битуминизирана мушама без посипка 4кг/м2 от един пласт със застъпване м2 175,00 - изпълнява се от календарен ден 73, до календарен ден 74, в рамките на 2 работни дни. За изпълнението са предвидени 6 човекодни
- Лакиране двукратно на обшивка, челни дъски и дървена носеща конструкция с лазурен лак за дърво, устойчив на UV лъчи м2 380,00 - изпълнява се от календарен ден 74, до календарен ден 78, в рамките на 3 работни дни. За изпълнението са предвидени 14 човекодни
- Направа на скара от летви и контралетви 3/5 см. върху дъсчена обшивка м2 175,00 - изпълнява се от календарен ден 79, до календарен ден 80, в рамките на 2 работни дни. За изпълнението са предвидени 6,5 човекодни
- Покриване с керемиди (еднакви със съществуващите) върху плътна дъсчена обшивка и скара от летви м2 175,00 - изпълнява се от календарен ден 81, до календарен ден 86, в рамките на 3 работни дни. За изпълнението са предвидени 19 човекодни

- Направа на обшивка по покрив и конструкции с рендосани иглолистни дъски 2,0см. м2 380,00 изпълнява се от календарен ден 86, до календарен ден 92, в рамките на 6 работни дни. За изпълнението са предвидени 33 човекодни
- Доставка и монтаж на челна дъска рендосана м 129,00 изпълнява се от календарен ден 89, до календарен ден 92, в рамките на 2 работни дни. За изпълнението са предвидени 4 човекодни
- Направа и монтаж на поли от пластифицирана ламарина м2 65,00 - изпълнява се от календарен ден 93, до календарен ден 93, в рамките на 1 работни дни. За изпълнението са предвидени 7 човекодни
- Доставка и монтаж на висящи улуци от пластифицирана ламарина м 90,00 - изпълнява се от календарен ден 94, до календарен ден 94, в рамките на 1 работни дни. За изпълнението са предвидени 5 човекодни
- Доставка и монтаж на водосточно казанче от пластифицирана ламарина бр 24,00 - изпълнява се от календарен ден 94, до календарен ден 94, в рамките на 1 работни дни. За изпълнението са предвидени 1 човекодни
- Доставка и монтаж на водосточни тръби от пластифицирана ламарина м 60,00 - изпълнява се от календарен ден 95, до календарен ден 95, в рамките на 1 работни дни. За изпълнението са предвидени 2 човекодни
- Ръчно натоварване на строителни отпадъци на самосвал и превоз до депо на 15 км. м3 15,00 изпълнява се от календарен ден 96, до календарен ден 96, в рамките на 1 работни дни. За изпълнението са предвидени 0,5 човекодни
- Непредвидени работи 10% - За изпълнението са предвидени 50 човекодни изпълнява се от календарен ден 86, до календарен ден 96, в рамките на 10 работни дни
- Предаване строежа на възложителя изпълнява се от календарен ден 99, до календарен ден 100, в рамките на 2 работни дни. За изпълнението са предвидени 4 човекодни

III. Дейности, необходими за изпълнението предмета на поръчката, отчитайки времето за подготвителните дейности, дейностите по изпълнението на строително-монтажните работи, тестванията, въвеждането на обекта в експлоатация.

В следващата таблица показваме:

- необходимите за изпълнението на поръчката дейности,
- техните количества,
- разходните норми на труд (човекочасове за изпълнение на единица количество работа и човекодни необходими за изпълнението на предвиденото количество),
- продължителността на изпълнение,
- планирания брой човекодни за изпълнението на количеството от вида работа.

№ по ред	Вид СМР	Мярка	К-во	разходна норма на труд от анализни цени		продължителност на изпълнение			планиран брой човекодни
				ч.ч. за единица количество	ч.дни за количество	начален кал. ден	красен кал. ден	бр. работни дни	
1	Откриване на строителна площадка. Отлагане проекта на терен. Организиране на строителната площадка. Начална мобилизация. Съгласуване на материалите. Заявка за доставки.					1	1	1	4,0
	Коригиране на терасата на приемна сграда, удължаване на тераси и лоджии и покриви над веранди във вилни сгради								
	Част СК								
1	Заготовка на стоманена конструкция от профилна и листова стомана S235 със средно тегло на детайла 12 кг.	кг	5710,00	0,110	78,50	2	16	11	78,0
2	Монтаж на конзоли подпори и площадки с тегло до 300 кг. на височина до 15 м.	кг	5710,00	0,220	157,00	17	44	20	157,0
3	Доставка на анкери HIT-RE 500 V3+HIT-V-(8.8)M12	бр	144,00	0,333	5,99	10	12	3	6,0
4	Доставка на анкери HIT-RE 500 V3+HIT-V-(8.8)M16	бр	12,00	2,666	4,00	15	16	2	4,0

5	Доставка на анкери HIT-RE 500 V3+HIT-V-(8.8)M20	бр	228,00	0,281	8,00	17	22	4	8,0
	Доставка на болтове M12x40 (8.8) галванизирани	бр	120,00	0,267	4,00	23	24	2	4,0
	Част Архитектурна					0	0	0	
2	Демонтаж на топлоизолация от EPS-5 см с минерална мазилка	м2	18,00	0,426	0,96	24	24	1	1,0
3	Демонтаж дървена конструкция перголи	м3	4,50	0,867	0,49	24	24	1	1,0
4	Направа на система топлоизолация по външни стени от EPS с деб.5 см. и с коеф. на топлопроводимост $\lambda=0.032$ W/mK /лепене, дюбелиране, стъклофибърна мрежа и шпакловка/	м2	18,00	1,395	3,14	25	26	2	3,0
	Доставка и полагане на полимерна мазилка върху топлоизолация стени -еднаква със съществуващата	м2	18,00	0,650	1,46	29	29	1	1,5
5	Демонтаж настилка от гранитогрес заедно със замазката	м2	105,00	0,734	9,63	29	30	2	10,0
6	Демонтаж и повторен монтаж на метален парапет	м	115,00	0,530	7,62	30	31	2	8,0
7	Изработка и монтаж на метален парапет еднакъв с парапета на съществуващата тераса	м	37,00	0,230	1,06	32	32	1	1,0
8	Направа на антикорозийна защита на стоманени площадки , конзоли, стълби и парапети - механизирано почистване до метален блясък, два слоя антикорозионен грунд и два слоя защитен емайллак	м2	400,00	0,306	15,30	33	39	5	15,0
9	Направа на циментова замазка по тераси 4 см	м2	115,00	0,890	12,79	40	44	3	13,0
10	Направа настилка от противохлъзгащ гранитогрес с лепило тип C1E според EN 12004	м2	115,00	1,491	21,44	44	50	5	21,5
11	Направа настилка от противохлъзгащ гранитогрес залепен към стоманената основа с полиуретаново лепило за външен монтаж	м2	60,00	1,455	10,91	51	53	3	11,0
12	Първоначално импрегниране на иглолистен бичен материал срещу дървояди, плесени и гъби	м3	4,90	0,880	0,54	53	53	1	0,5

III	Първоначално импрегниране на иглолистни дъски срещу дървояди, плесени и гъби	м2	1056,00	0,290	38,28	53	66	10	38,0
1	Покривни конструкции и дървени скелети от иглолистен бичен материал	м3	4,90	1,140	0,70	67	67	1	1,0
2	Направа на обшивка по покрив с иглолистни дъски 2,0см.	м2	175,00	0,700	15,31	67	72	4	15,5
3	Покриване с битуминизирана мушама без посипка 4кг/м2 от един пласт със застъпване	м2	175,00	0,260	5,69	73	74	2	6,0
4	Лакиране двукратно на обшивка, челни дъски и дървена носеща конструкция с лазурен лак за дърво, устойчив на UV лъчи	м2	380,00	0,290	13,78	74	78	3	14,0
5	Направа на скара от летви и контролетви 3/5 см. върху дъсчена обшивка	м2	175,00	0,290	6,34	79	80	2	6,5
6	Покриване с керемиди (еднакви със съществуващите) върху плътна дъсчена обшивка и скара от летви	м2	175,00	0,880	19,25	81	86	3	19,0
7	Направа на обшивка по покрив и конструкции с рендосани иглолистни дъски 2,0см.	м2	380,00	0,700	33,25	86	92	6	33,0
	Доставка и монтаж на челна дъска рендосана	м	129,00	0,260	4,19	89	92	2	4,0
8	Направа и монтаж на поли от пластифицирана ламарина	м2	65,00	0,880	7,15	93	93	1	7,0
9	Доставка и монтаж на висящи улуци от пластифицирана ламарина	м	90,00	0,440	4,95	94	94	1	5,0
10	Доставка и монтаж на водосточно казанче от пластифицирана ламарина	бр	24,00	0,260	0,78	94	94	1	1,0
11	Доставка и монтаж на водосточни тръби от пластифицирана ламарина	м	60,00	0,260	1,95	95	95	1	2,0
12	Ръчно натоварване на строителни отпадъци на самосвал и превоз до депо на 15 км.	м3	15,00	0,260	0,49	96	96	1	0,5
13	Непредвидени работи 10%				50,00	86	96	10	50,0
14	Предаване строежа на възложителя					99	100	2	4,0

Подготвителните дейности за видовете работи включват: осигуряването на необходимите материали, персонал и техническо оборудване; качествено и в срок завършване на предхождащите видове работи.

В рамките на предвиденото време за изпълнение е предвидено тестване и провеждане на изпитвания на извършените работи по ил. инсталацията. Ще съставим двустранни протоколи описващи състоянието им.

Изпитанията се провеждат в съответствие със стандартните технически нормативи и с условията, свързани с безопасната работа на електрическите съоръжения;

Обект на изпитанията са:

Кабели и проводници;

Електрически табла и свързаната с тях апаратура;

Силова инсталация - електрически контакти и ключове;

Всички измервания трябва да бъдат предадени в установените форми и трябва да бъдат в рамките на стандартните нормативни стойности;

За всяка готова инсталация се предвижда изпитания за устойчивост на изолацията, която се извършва с "мегер" или друг подобен уред даващ възможност за подаване на прав ток под високо напрежение към изпитвания кабел.

IV. Описание на видовете СМР и тяхната последователност на изпълнение.

Вилни сгради -

- ✦ Удължаване с 50 см на терасите. Доставка и монтаж на отводняване на терасите*
- ✦ Удължаване с 30 см на лоджиите -*
- ✦ Покрив над веранди на кота терен -*
- ✦ Изместване на съществуващото осветление*

Удължаването на терасите и лоджиите ще се извърши чрез метална конструкция захваната за съществуващите конструктивни елементи (колони и шайби). Преди монтажа на конструкцията, от местата предвидени за монтаж на металните елементи се премахва мазилката и изолацията до видим бетон. Металът е обработен с антикорозионно покритие. След монтажа да се положи изолация върху и около металните елементи и да се възстанови мазилката с еднаква на съществуващата. Видимите елементи на металната конструкция ще се облицоват с дърво обработено както съществуващите дървени елементи по фасадите. Полагането на гранитогреса върху металната конструкция става чрез полиуретаново лепило за външен монтаж. При разширението на терасите и лоджиите се предвижда и изменение на съществуващите метални парапети. Отводняването на терасите става чрез наклон на гранитогреса в посока къ

м предвидената нова покривна конструкция. Ако новият гранитогрес не е еднакъв със съществуващия, се предвижда изцяло премахване на съществуващия гранитогрес от терасите и лоджиите и полагане на нов. Боядисването на метални повърхности щесе извърши на суха основа, добре почистена от прах, мазнини, ръжда и всякакви свободни частици. Когато е необходимо, се налага шлайфане или пясъкоструене, като задължително праха трябва да се почисти отново. При боядисването щесе използват лични защитни средства, щесе осигури проветрение и ще се спазват инструкциите за работа, приложени към съответните продукти.

В проекта се предвижда премахване на съществуващите дървени перголи и изграждането на нова покривна конструкция. Конструкцията е с проектен наклон от 14°, което е под минималния наклон за керамичните керемиди. Затова ще се монтира хидроизолация (мушама), а при монтажа керемидите да се коват към дървената конструкция. Видимите елементи на металната конструкция ще се облицоват с дърво обработено както съществуващите дървени елементи по фасадите.

Приемна сграда

- ✦ Метална стълба със затворени стъпала с каменна облицовка и междинна площадка, за връзка м/у кота терен и първи етаж
- ✦ Коригиране на терасата на 2-ри етаж на фасада „Юз“ до достигане ширината на терасата на 1-ви етаж на същата фасада

Стълбата е предвидена на източната фасада и ще осъществява пряк достъп до терасата към ресторанта на кота ± 0.00 м. Подходът ще се осъществява от източната страна през зелената площ намираща се непосредствено до паркинга. За целта ще се изгради на нов плочник. Металната стълба ще се монтира върху предварително изградени бетонни фундаменти, а горният ѝ край се фиксира в плочата на кота ± 0.00 м. Стълбата преодолява височина от 3.60 м и е разделена на две части от междинна площадка на кота 1.80 м. Металът е обработен с антикорозионно покритие. Металната конструкция на стълбата ще се облицова с дърво обработено както съществуващите дървени елементи по фасадите. Стъпалата са облицовани с естествен камък с дебелина 2 см. Камъкът се залепва към металната конструкция с полиуретаново лепило за външен монтаж. Парипетът на стълбите е еднакъв с парипета на съществуващата тераса към ресторанта. При монтажът му ще се демонтира 1.40 м

от съществуващия паранет. Под стъпалата в дървената облицовка ще се монтират 8 бр. кръгли светодиодни осветителни тела за външен монтаж.

⚡ *Доставка и монтаж на топлоизолационна система тип EPS, $\delta=5$ см и с коеф. на топлопроводност $\lambda=0,032$ W/mK (вкл. лепило, арм. мрежа, ъглови профили и крепежни елементи) в/у външни стени.*

Работите се изпълняват от комплексната бригада от 12 работника с променлив числен състав за времето на изпълнение. Първо ще се монтира външното работно скеле и предпазните мрежи.

Монтаж на топлоизолационни плоскости от EPS

Подготовка на основата

С терминът „основа“ се обозначава повърхността на стена, върху която, с подходящи технически средства ще бъде монтирана топлоизолационната система. Трябва да се има предвид, че основата може да повлияе на дълготрайността и издръжливостта на системата. В най-общия случай основата представлява вертикална външна стена. Заедно с изискванията към нейната товароносимост, устойчивост и въздухонепропускливост за да може да бъде монтирана топлоизолационна система върху основата, тя трябва да:

- е достатъчно права - за постигане на гладка и права повърхност по КС е предвидено изпълнението на мазила и шпакловка
- е суха и да няма просмукваща се влага
- е без плесени и мицели
- е възможно в най-голяма степен обезпрашена, обезмаслена и чиста от груби замърсявания или изсолявания
- притежава равномерно водопоглъщане и да е без изпичания по повърхността
- е с температура на повърхността $\geq 5^{\circ}\text{C}$ (замръзнали участъци са недопустими)

- притежава достатъчна якост на закотвяне (на дюбелите при механично закрепване)

Състоянието на основата и нейната пригодност за полагане на ТИС може да бъде проверено с помощта на следните методи:

Изтриване: посредством гола ръка или черна (тъмна) кърпа се проверява дали се отделя прах и дали има изсолявания по повърхността.

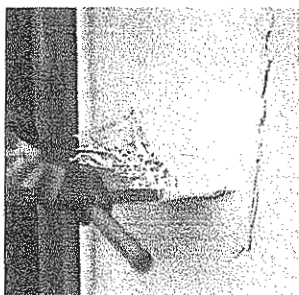
Надраскване: с твърд и остър предмет за проверка на здравината и товароносимостта на основата.

Омокряне: посредством четка или спрей за проверка на водопопиваемостта и влагата в конструкцията.

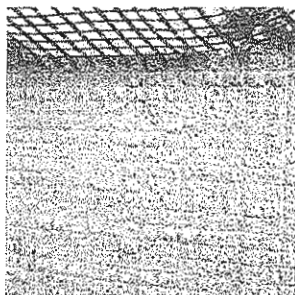
Проверка на равнинността: с помощта на мастар за неравности по-големи от 20 мм.

При полагане на топлоизолация на стари сгради е много важно товароносимостта на старото финашно покритие да бъде проверена обстойно (якост на откъсване най-малко $0,08 \text{ N/mm}^2$). При такива сгради следва да бъде направена следната проверка: върху малък участък от старата мазилка се нанася плътен слой лепило за EPS с дебелина 3 – 5 мм и в него внимателно се запаклова алкалноустойчива армираща мрежа, която в долния си край да стърчи най-малко 40 см. Върху пресния още разтвор с вградената мрежа се нанася втори слой лепило със същата дебелина и се заглажда. След 7 дена мрежата се издърпва за стърчащия край от долу на горе. Ако при това се отдели част от старата мазилка, то товароносимостта на основата не е достатъчна за монтаж на топлоизолационна система посредством залепване.

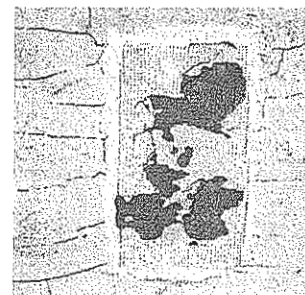
А



Б



В



А. Полагане и вграждане на армираща мрежа

Б. Резултат от теста: положителен. Основата е товароносна

В.

Резултат от теста: отрицателен. Основата не е товароносна

Този метод може да бъде прилаган без ограничения при всички стари мазилки които нямат допълнително финишно покритие (боя), което може да повлияе на залепването. За да се предотвратят евентуални проблеми при залепването на топлоизолационните плочи към основата, следва да бъдат отстранени напълно всички стари боядисвания на варова основа. Всички цапаци (кредираци), но здрави боядисвания (например силикатни бои), могат да бъдат запечатани посредством грундиране с дълбокопроникващ и заздравяващ грунд.

В зависимост от състоянието на основата, установено при гореописаните проверки, се вземат съответните мерки за нейната подготовка за полагане на топлоизолационните плочи. Тя следва да се обезпраши и почисти от замърсявания и наслоявания, като за целта е добре да бъде измита с вода под налягане. Изсолявания по основата се измитаг и изчеткват на сухо. Нездравите участъци или подпухнали места по нея трябва да бъдат изкъртени и отстранени. Изкъртените участъци се запълват с подходящ строителен разтвор, а по-големите неравности се изравняват. При основи пропити с влага, се отстранява източника на влага и се оставят да изсъхнат напълно. Области, покрити с гъбички или плесени се почистват механично, след което се дезинфекцират с подходящ препарат. Леко ронливи основи трябва да бъдат добре грундирани с дълбокопроникващ и заздравяващ грунд.

С полагането на топлоизолационния слой може да се започне едва когато:

- всички мокри процеси (полагане на замазки, шпакловки и др.) във вътрешността на сградата са приключили
- касите на вратите, дограмите на прозорците и подпрозоречните первази са монтирани (за да се предотврати намокрянето на ТИС)
- повърхностите на всички околни строителни елементи са покрити и защитени подходящо (прозорци, дограми, подпрозоречни первази и др.)
- основата е проверена и подготвена
- са на лице решения и конкретни планове за изпълнение на всички конструктивни детайли

Закрепването на топлоизолационната система трябва да бъде извършено така, че да понесе всички натоварвания във времето без да се разруши или повреди.

Натоварванията, на които е положена една ТИС са следните:

- собственото тегло на системата
- натоварвания на засмукване, причинено от ветрове

- термични натоварвания, причинени от дневните и годишните колебания на въздушната температура и слънчевото греене
- хигро-натоварвания причинени от свиване на материала, колебания във влажността на въздуха и влияния на проливните дъждове
- натоварвания причинени от деформации на стените

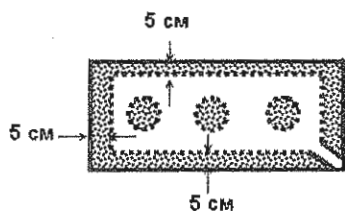
Собственото тегло на окомплектованата система може да варира, в зависимост от нейния вид и начин на монтаж, от 10 kg/m^2 до 50 kg/m^2 . При една нормално изградена система (посредством залепване и дюбелиране), тези натоварвания се поемат основно от якостта на сцепление на лепилото към основата и якостта на срязване на топлоизолационния материал.

Най-силното натоварване, на което е подложена една топлоизолационна система, е нейното засмукване от вятъра, което се образува в паралелните и обратните на посоката на вятъра области. Тези натоварвания се поемат основно от дюбелите в системата.

Термичните и хигро-натоварванията обикновено се обединяват под термина хигро-термични натоварвания (свиване на замазките и мазилките при изсъхване, температурни и влажностни натоварвания). В резултат на тях се образуват напрежения и премествания на замазките и мазилките спрямо основата в областта на ръбовете на фасадата, което води до появата на пукнатини в нея или дори отделяне на цялата система от основата.

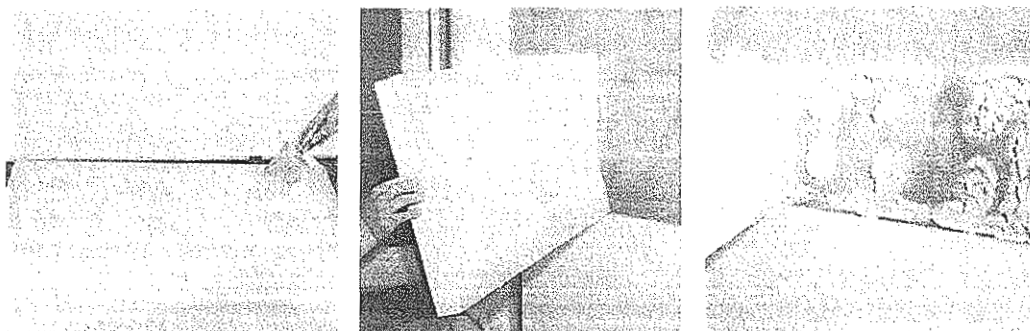
Натоварванията на ТИС, предизвикани от деформации на стените трябва да бъдат поети по конструктивен начин, посредством монтаж на деформационни фуги или избор на ТИС монтирана посредством шини, а не залепена и дюбелирана.

При залепването на топлоизолационните плочи, лепилото може да бъде нанасяно както върху плочата, така и върху основата. Различават се три метода на лепене на плочите: лепене на топки, лепене по цялата площ и машинно лепене.

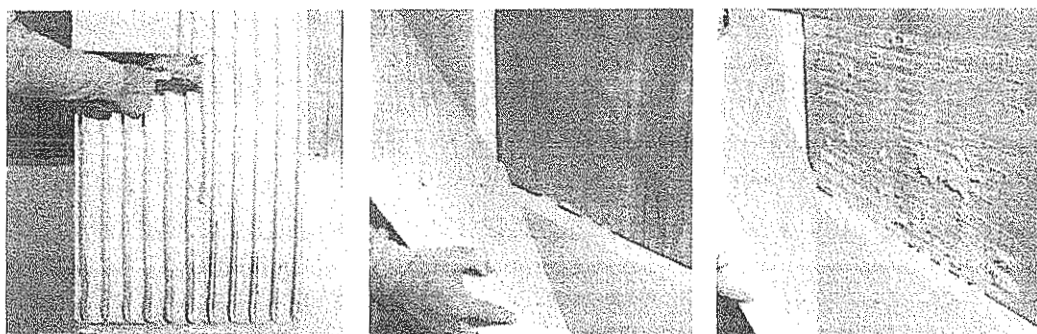


При полагането на топки, по обиколката на плочата се нанася ивица лепило, което фиксира нейните ръбове и ъгли и така редуцира деформациите настъпващи при хигротермични натоварвания. По този начин се предотвратяват и движенията на въздуха зад плочите. Нанасят се и от 3 до 6 топки в средата на плочата, които предотвратяват нейното издуване напред (изпъкване). При този метод на лепене общата повърхност покрита с лепило трябва да е $\geq 40\%$, а при системи с керамична облицовка $\geq 60\%$. В единия ъгъл

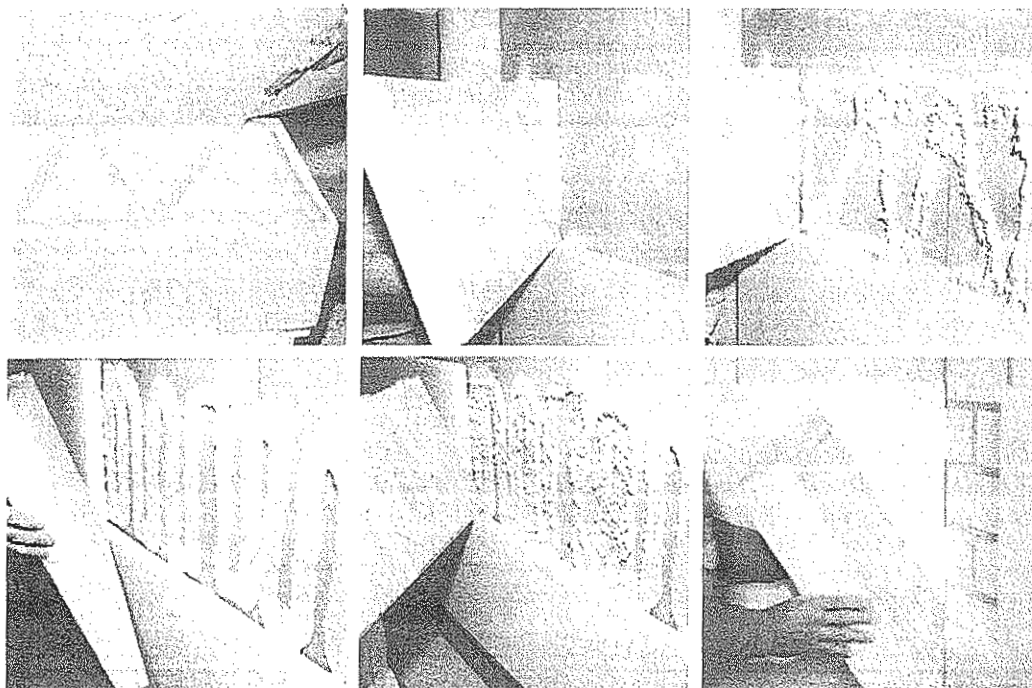
на плочата се оставя процеп, така че при притискането и към основата, въздухът зад нея да има възможност да излезе (в противен случай се получава въздушна възглавница и плочата не може да се намести и нивелира добре).



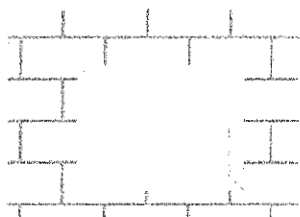
При лепенето по цялата площ, лепилото се нанася на гребен по цялата повърхност на плочата с помощта на назъбен шпаклар с ширина на зъбите 20 мм. При нанасянето, зъбите на шпаклара трябва да достигат до плоскостта, за да се оформят достатъчно големи канали, осигуряващи място за разстилане на лепилото след притискане на плочата към основата. При лепене по този метод се допуска и нанасяне на лепилото върху основата.



При машинното лепене лепилото може да бъде нанасяно както върху плочата, така и върху основата. Общата повърхност покрита с лепило трябва да е $\geq 60\%$.



Реденето на плочите се извършва отдолу нагоре. Плочите се разполагат хоризонтално по дължина на фасадата, плътно една до друга, без да се оставя разстояние между тях. Образуването на кръстовидни фуги между плочите не се допуска, като за целта те се разминават хоризонтално с половин плоча. Не се допуска и фугите между плочите да продължават линиите на отворите във фасадата (прозорци, врати и др.)



Повърхността на положения изолационен слой трябва да бъде гладка, без стъпала и неравности. Разминавания между нивата на плочите следва да се отстранят посредством шлайфане.

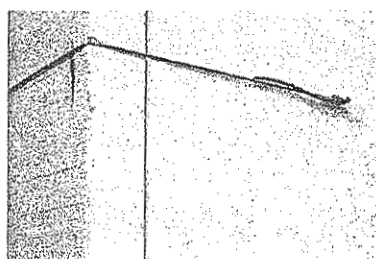
Във фугите между плочите и на челните им страни не трябва да попада лепило или да се отстрие ако има такова. Сгрешени места и големи фуги следва да бъдат запечатани със същият изолационен материал. Фуги с ширина до 5 мм могат да бъдат запечатани с полиуретанова пяна.

По ръбовете на сградата топлоизолационните плочи се кръстосват на зъб, като по този начин се гарантира устойчивост на захващане в тези зони.

Монтажът на топлоизолационни плоскости преминава през няколко основни етапа, които включват: залепване на топлоизолационните плоскости, дюбелиране и полагане на стъклофибърна мрежа.

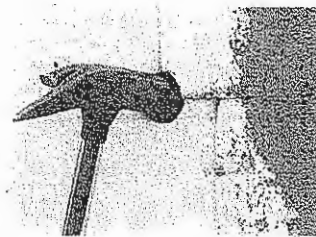
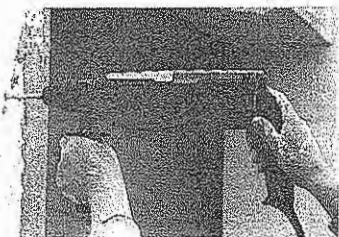
При залепването на топлоизолационни плоскости има някои характерни особености, които трябва да се спазват. Като за начало е необходимо да се знае, че полагането на топлоизолацията започва отдолу на горе. Лепилният разтвор се нанася по периферията на плочите на ивици, тъй като това гарантира залепването на плоскостите здраво и по цялата им периферия и не дава възможност да се разместват. Другият много важен момент при монтажа на топлоизолацията е подреждането на плоскостите около прозорците и вратите. На тези места плочите трябва да бъдат подредени така, че да не се образува fuga по ръбовете на прозорците. Това може да бъде постигнато като плочите, които се лепят около прозорците са цели, с изрязани части, където се намират ъглите на прозорците.

Това, което не бива да се пренебрегва при монтажа на топлоизолационните плоскости обаче е правилото за задължително разминаване на листовете. Ако листовете не се разминат се получава снадка на листовете по цялата фасада и след време пропукването на мазилката е неизбежно, дори и да има стъклофибърна мрежа. След като се залепят няколко листа, се опъва тънко въженце, за да са всички листове в една равнина.



Вторият основен етап при монтажа на EPS плоскости е дюбелирането .

Важното при този етап е процеса да се извърши след пълното изсъхване на лепилото между стената и изолацията (а не както е често срещано явление при алпийския способ – лепене, нивелиране с крак и дюбелиране. Абсолютно забранено. Почти винаги качеството е под всякаква критика.) При дюбелирането е желателно на 1 кв.м. да се поставят по 6 дюбела, като дюбелите се поставят в краищата на листовете и в средата. Поставянето на дюбелите се извършва чрез пробиване и поставяне с помощта на чук.



Много е важно да се спазва технологичната последователност и процеса на съхнене.

Третият етап при монтажа на топлоизолацията е полагането на стъклофибърната мрежа.

Преди вграждането на стъклофибърна мрежа листовите от топлоизолационния материал се шпакловат (една ръка). Веднага след шпакловането на определения участък се поставя мрежата и се шпаклова отново. Задължително е стъклофибърната мрежа да остане между 2 слоя лепило. След като изсъхне лепилото се обръщат прозорци и врати и чак след пълното изсъхване на лепилото се прави втора ръка цялостна шпакловка. Задължително е шпакловъчната маса да е с фибри.

✦ Полагане минерална екстериорна мазилка по външни топлоизолирани стени , включително грундиране

Избора на финашна мазилка зависи от една страна от представите и желанията на строителя за това, как би искал да изглежда сградата, и от друга страна от техническите и технологични качества на мазилката, начина на полагане и нейните експлоатационни свойства. Разглеждайки многообразието на съществуващите мазилки, може да се твърди, че не съществува универсалната мазилка – подходяща за всички случаи и приложения.

Избора на мазилката зависи от множество, частично противоречащи си критерии:

- ✓ защита от дъжд (водонепропускане и дифузия на водни пари)
- ✓ пукнатиноустойчивост (еластичност)
- ✓ устойчивост на микробиологични атаки и замърсявания
- ✓ избор на цвета и степента му на рефлектиране на светлината (НВW)
- ✓ противопожарна защита
- ✓ поносимост с основата

Критерии като обработваемост, устойчивост на изсоляване, скорост и устойчивост на избеляване също играят важна роля.

Разделянето на мазилките може да бъде извършено по различни критерии. Най-употребявана е обаче класификацията в зависимост от свързващото вещество в тях, според която се различават минерални (на базата на вар и/или цимент), полимерни (на базата на изкуствени смоли), силиконови (на базата на силиконови смоли) и силикатни мазилки (на базата на калиево водно стъкло). Съществуват редица други дефиниции и термини според които например: минералните мазилки биват наричани още: неорганично свързани, а полимерните – органично свързани мазилки. Последните се срещат още и като дисперсионни мазилки.

Качествата на една мазилка зависят основно от свързващото вещество в нея. То определя нейната твърдост и якост, дифузионните и свойства и устойчивостта и на климатични условия, нейната еластичност и пукнатиноустойчивост, рН-стойността и и стабилността на цвета, както и пригодността и към основата.

Мазилките могат да бъдат класифицирани и според тяхната оптика и структура – влачени, драскани и др.

Полимерни мазилки /Предвидени от Възложителя за влагане при СМР/

Полимерните мазилки са с висока еластичност, ниска абсорбираща способност, добро сцепление към повърхността и устойчивост на механични повреди. Акрилните полимери, които са свързващо вещество в тях са изключително меки и ги прави много подходящи за полагане върху топлоизолационни системи. По време на полагане, мазилките са чувствителни към атмосферни влияния.

Полимерните мазилки (на базата на изкуствени смоли) представляват органично свързани облицовки с подобен на мазилка външен вид. Свързващото вещество при тях е добавено под формата на полимерна дисперсия или разтвор – фино разпределени полимери или изкуствени смоли в течност (в повечето случаи вода). Образува се стабилна, колоидна система с вид на гъста субстанция, при която водата образува т.н. външна фаза, в която под формата на дисперсия (фино разтворени), частиците на смолите или на полимерите образуват вътрешната фаза. По тази причина тези мазилки (на основата на водна дисперсия) биха могли да бъдат разреждани с вода.

Полимерните мазилки се свързват посредством физическо изсъхване и за това когато са в пряко положено състояние трябва да бъдат предпазвани от градушка. При изсъхването, водата се изпарява и полимерните частици първоначално се съгъстват, след което с напредване процеса на изсъхване те се слепват и съединяват – образувайки на края

цялостен филм. Този процес на обединяване и сливане (коалесценция) води до образуването на водонеразтворима и водоотблъскваща повърхност след пълното изсъхване на мазилката, която обаче е паропропусклива.

Основните предимства на полимерните мазилки са във високата им водоотблъскваща способност (издръжливост на силно дъждовно натоварване), неограниченото многообразие от цветове в които могат да бъдат оцветявани и много високата им пукнатиноустойчивост. Благодарение на своята висока еластичност, полимерните мазилки са много подходящи като финално покритие върху топлоизолационни системи, защото много добре могат да поемат температурно обусловените промени в топлоизолационните плочи. Причината за това е се крие в пластичността на полимерните мазилки, благодарение на която много добре се поемат и отвеждат възникналите напрежения. Тези мазилки притежават удължение до скъсване от 2 см/м, което е около 100 пъти по-голямо от това на минералните мазилки.

Особено място сред полимерните мазилки заемат тези с естествени или цветни камъчета. Тези органично свързани покрития като правило не се полагат върху големи площи при топлоизолационните системи, а основно в областта на цокъла или имат декоративен характер в системата. При определени условия, тези мазилки могат да изглеждат леко млечни. Това обаче не представлява промяна на цвета им (избеляване) в класическият смисъл или прозиране на основата. В този случай става въпрос за оптическа измама, която е причинена от начина на обработката на мазилката. При тези мазилки свързващото вещество е прозрачно и ако мазилката преди полагане се бърка прекалено много или прекалено силно, е възможно в мазилката да попаднат малки мехурчета въздух. Те предизвикват друго пречупване на светлината, което изглежда като млечен филм. Този оптичен дефект остава и не може да бъде отстранен. Неговата поява е възможна и при извънредно висока влажност на въздуха при полагане и изсъхване на мазилката. В този случай обаче той се редуцира с времето. За да се подобри водоотблъскващата способност на тези мазилки в областта на цокъла е възможно те да бъдат запечатани с прозрачен грунд след тяхното изсъхване.

За качествено полагане на финалната мазика ще се спазват следните изисквания:

- Нанасянето на мазилката се извършва в сухо време при температура на основата и околната среда от +5°C до +30°C и с влажност на въздуха под 65%.
- Няма да се използва повторно замърсен материал!
- Прясната мазилка да се пази от измръзване в продължение на 24 часа!

- Нанесената на фасадата мазилка се пази от директно слънчево греене, дъжд или силен вятър (например с фасадна мрежа)!
- Високата влажност на въздуха и ниските температури могат да удължат значително времето, необходимо за съхнене и да променят неравномерно цвета!
- Еднаквост в цвета може да бъде постигната само в рамките на една производствена партида!
- Развитието на цветния оттенък зависи от основата, температурата и влажността на въздуха!
- При прилагане върху интегрирани топлоизолационни системи, стойността на относителния коефициент на рефлетиране на цвета да не бъде под 25!

✦ *Тенекеджийски работи:*

Прието е терминът "обшивки" да се отнася до всяка тънка (гъвкава) покривка на строителни части и изделия, която служи за защита срещу вредни и неблагоприятни въздействия, но също и да подобри външния вид. В строителната практика обаче, като покривни обшивки обикновено се разбират такива покривни работи, които се различават по материал и изпълнение от основната покривка и служат да спрат проникването на вода в особени места на покривните повърхности - чупки, краища, ръбове, среща с други елементи на сградата.

Водоотвеждащи обшивки, тясно свързани с отводнителната система на покрива. Такива са обшивките при улами, улей, капчуци, при олуци и водоприемници, по-рядко - при била и майи. Водоспиращи (защитни) обшивки, които служат да предотвратят проникването на вода в пролуки между покривката и други част на покрива, както и в междини (фуги) на основната покривка. Тук спадат обшивките край прилежащи стени (калкани); около покривни надстройки или елементи, които пробиват покривната повърхност или се издигат над нея, респективно са по-ниски; по ръбовете на покривните равнини или на отворите в тях, както и при други случаи.

Тенекеджийските работи ще се извършат съгласно одобрения проект, с предвидените детайли и предвидения по проекта за цветово оформление на фасадите цвят. Заготовката на количествата обшивки ще се извършва, след изрязване на необходимите ламаринени парчета по дължина и широчина.

Обшивките ще се свързват с направа на фалцови и ще се приковават към покривната, дъсчена обшивка с ламаринени копчета. При приемането на завършените тенекеджийски работи се извършва внимателен оглед на ламаринените повърхности, връзките между отделните елементи и местата на допиране до стените и плочите .

Водонепроницаемостта на същите се проверява при дъжд, като се наблюдава правилното отвеждане на дъждовните води към уламите, улуците, казанчетата и вертикалните водосточни тръби.

V. Технически и функционални характеристики на влаганите материали (с приложени сертификати за качество и/или декларации за съответствие),

Материалите за изпълнението на СМР ще бъдат съгласувани с възложителя и в съответствие с техническия проект. Всички предвидени за влагане материали ще бъдат сертифицирани и отговарящи на Българските и европейските стандарти.

За влаганите материали ще се прилагат сертификати и технически одобрения, издадени от акредитирани институции или агенции, удостоверяващи съответствието им със съответните спецификации или стандарти (съгласно Наредбата за съществените изисквания към строежите и оценяване съответствието на строителните продукти).

Всички строителни материали (продукти), които ще се влагат при изпълнение на строително монтажните работи, ще бъдат с оценено съответствие съгласно Наредба № РД-02-20-1 от 05.02.2015 год. за условията и реда за влагане на строителните продукти в строежите на Р.България и/или в съответствие с действащите стандарти с технически изисквания към продуктите – БДС; БДС EN, които въвеждат международни или европейски стандарти; БДС EN, които въвеждат хармонизирани европейски стандарти; Българско техническо одобрение и Европейско техническо одобрение.

За строителните продукти, за които има влезли в сила хармонизирани стандарти или издадена ЕТО, ще представим декларация за експлоатационните показатели на продукта и маркировка „СЕ“ съгласно изискванията на Регламент (ЕС) № 305/2011,

За строителните продукти, за които няма влезли в сила хармонизирани стандарти и не е издадена ЕТО, ще представим декларация за характеристиките на строителния продукт съгласно приложение № 1 към чл.4, ал.1, т.2 от Наредба № РД-02-20-1 от 05.02.2015 год. за условията и реда за влагане на строителните продукти в строежите на Р. България;

Документите ще предоставим на български език преди влагане на съответния строителен материал (продукт) за съгласуване и одобрение.

VI. Организация и процедури за контрол с цел качествено и навременно изпълнение на поръчката.

На база на организационната схема на процедурата за качествен контрол ще разработим и предложим за съгласуване и одобрение план за осигуряване на качеството за изпълнението на възлагането по тази обществена поръчка. Планът за осигуряване на качеството ще съдържа най-малко следното:

- Обхват на плана за осигуряване на качеството
- Организация и отговорен персонал за действието на плана-среци за уточняване на процедурите по качествен контрол;
- организация на вътрешен и външен контрол; опис на функциите, задълженията и отговорностите на включения персонал и на външните контролни отговорници по отношение на осигуряване на качеството
- Контрол на документацията - цялата документация по контрола на изпълнение, съставяна по време на изпълнение на поръчката, трябва да бъде актуална и да предоставя възможност за проследяване
- Списък на предвидените доставчици и методите за проверка на качеството на вложените материали и готови продукти
- процедури за отстраняване на констатирани несъответствия
- Изпълнение и контрол на изпитването - списък на документите и процедурите за определяне на начина на действие, източниците и последователността на различните дейности.
- Метод на контрол на доставените продукти
- Метод на контрол и изпитване преди предаването на работата

Като Изпълнител декларираме и се задължаваме да спазваме следните

изисквания:

- Да извършим качествено възложените работи в срокове посочени в договора като организираме и координираме цялостния процес на изготвяне на работния проект и строителството при спазване на законовата и подзаконовата нормативна уредба на Р. България. Да не допускаме недостатъци, пропуски, отклонения в проекта, нарушение на технологията на изпълняваните СМР или влагане на некачествени материали.

- Да изпълняваме строителството с материали, изделия и елементи, съответстващи на предписаните в проекта и притежаващи необходимите сертификати за стандартни съответствия и протоколи от изпитвания.
- Качеството на всички вложени материали и изделия ще бъде доказвано с Декларации за съответствие, издадени от производителя, съгласно Наредбата за съществените изисквания и оценяване съответствията на строителните продукти, вложени в строителството. Същите ще се влагат в строителството след като те са били представени на Възложителя за одобрение и са били одобрени.
- Да предоставяме на Възложителя възможност да извършват постоянен контрол по изпълнението на работите на обекта.

Контрол на качеството на изпълнението на отделните видове работи :

- съгласно Наредба № 3 – за съставяне на актове и протоколи по време на строителството ще бъдат документирани всички скрити работи и ще се осъществява текущ контрол в съответствие с НСИОССП.
- Изпълнението на всеки следващ вид работа ще започва само след като предхождащите видове работи са приети от възложителя по съответния ред. СМР ще бъдат изпълнени съгласно техническите и технологични изисквания за вида работи, залегнали в Техническата спецификация и проекта за обекта.

VII. Разпределение на дейностите и отговорностите между специалистите; отношения и връзки на контрол.

Структурна организация за изпълнение на обществената поръчката



Отговорности на специалистите :

Ръководител обект: ръководи цялостното изпълнение на поръчката. Осъществява връзка с Възложителя и Консултанта. Пряко отговорен за изпълнението на Договора. Осигурява достъп до строителната площадка, помещенията и документацията по проекта, на представители на Възложителя, Консултанта и други органи, имащи отношение по изпълнението на договора. Отговаря за глобалната организация на обекта, координира и разпределя работата между в бригадата и работните екипи. Изготвя доклади за отчитане на извършената работа на обекта. Участва в съвместни огледи с представители на възложителя. Участва в съставяне на протоколи.

Технически ръководител - изпълнява указанията и разпорежданията дадени от ръководителя на обекта. Следи пряко за изпълнението на строително-монтажните работи и съответствието на изпълнението им с проекта. Следи за количествата на извършените СМР, доставката на материалите, необходими за изпълнението на строителството, складирането, съхранението и опазването им, както и за готовността и изправността на строителната механизация и техническото оборудване. Подготвя отчети за изпълнените видове работи. Подпомага ръководителя на обекта в подготовката на доклади. Техническият ръководител отговаря : за технологичната последователност при изпълнение на видовете СМР; ритмично разпределение на работниците, строителната механизация и транспортната техника; координира пряко работата на работните екипи; приема от тях заявки за материали. Изготвя ежедневните и месечни наряди за извършената работа. Отчита изпълнените видове работи по Договора.

Бригадир - изпълнява указанията и разпорежданията дадени от техническия ръководител на обекта. Следи пряко за изпълнението на строително-монтажните работи и съответствието на изпълнението им с проекта. Следи и отчита пред техническия ръководител количествата на извършените СМР. Отговаря: за технологичната последователност при изпълнение на видовете СМР; разпределя работниците, строителната механизация и техническо оборудване; координира пряко работата на работните екипи. Изготвя заявки за материали. Изготвя ежедневните наряди за извършената работа.

Координатор по здравословни и безопасни условия на труд: изпълнява всички задължения за заеманата длъжност. Отговаря за спазването на всички нормативни

изисквания, както и за всички изисквания посочени в Наредба № 2 от 2004 г. за минималните изисквания за безопасност и здравословни условия на труд. Той ще отговаря за спазването и изпълнението на Плана за безопасност и здраве. Координаторът по ЗБУТ на обекта ще провежда първоначалните, ежедневните и извънредни инструктажи по безопасност и здраве и ще следи дали се спазват изискванията за работно облекло и лични предпазни средства.

Експерт контрол на качеството: осъществява вътрешен контрол на изпълняваните СМР и на влаганите материали. Съгласува с Възложителя материалите, които ще се влагат в изпълнението на строителството. Контролира качеството на влаганите материали и качеството на изпълняваното строителство. Контролира съответствието на материалите с действащите стандарти и нормативни документи, имащи отношение към изпълняваните работи. Набавя и събира необходимите документи свързани с качеството на материалите и с качеството на СМР (сертификати, декларации за съответствие, протоколи от изпитвания и др.). Предава ги за окомплектоване към документацията за извършените СМР. Носи пряка отговорност по опазването на околната среда за целия период на изпълнение на договора.

Разпределението на човешките ресурси (изпълнителски персонал) по дейности подробно е показано в линейния график. Може да се види и в таблицата към точка III. „Дейности, необходими за изпълнението предмета на поръчката, отчитайки времето за подготвителните дейности, дейностите по изпълнението на строително-монтажните работи, тестванията, въвеждането на обекта в експлоатация“, от работната ни програма. Необходимия изпълнителски персонал е организиран съгласно разходните норми на труд, разходни норми на механизация, видове и количества СМР и срок за изпълнение.

Разходните норми на труд са съгласно анализните цени. По дейности те са заложи в линейния график.

На базата на изготвените анализи на единичните цени и разходните норми на труд и механизация е предвидени необходимия и достатъчен трудов ресурс за изпълнението на всеки вид и количество работа.

В линейния график е посочено за всеки вид и количество работа :

- Разходните норми на труд в човекочасове за единица работа и в човекодни за предвиденото количество СМР
- Началния ден на страниране изпълнението на вида работа
- Крайния ден на приключване на изпълнението на вида работа

- Броя работни дни заделени за изпълнението
- Планираните човекодни за изпълнение общо и по календарни дни.

По линеен график предвиждаме изпълнението на планираните СМР да приключи за 100 календарни дни. На базата на предвидения срок за изпълнение и разходните норми на труд е определен числения състав на бригадата. Приложени са диаграми на работната ръка и механизацията.

Работа ще бъде организирана при 5 дневна работна седмица и 8 часов работен ден при сумарно отчитане на работното време и стриктно спазване на КТ. При необходимост е допустимо удължаване на работния ден и/или преминаване към сменен режим на работа в случай на преодоляване на настъпил риск довел до забавяне на изпълнението.

Обмена на информация между Възложителя и Изпълнителя ще се осъществява чрез ръководителя на обект от страна на изпълнителя в писмен вид. Писмата се предават лично срещу подпис, по пощата, по факс, по електронен път при условията и по реда на Закона за електронния документ и електронния подпис или чрез комбинация от тези средства по избор на Възложителя. Избраните средства за комуникация са общодостъпни и са посочени в обявлението за обществената поръчка.

Обменът и съхраняването на информация в хода на изпълнение на обществената поръчка ще се извършват по начин, който гарантира целостта, и надеждността на комуникацията. Когато адресатът е сменил своя адрес и не е информирал своевременно за това ответната страна, или адресатът не желае да приеме уведомлението, за получено се счита това уведомление, което е достигнало до адреса, известен на изпращача.

VIII. Взаимодействие и субординация както между специалистите и в отношенията с Възложителя и останалите участници по начин, гарантиращ качествено и навременно изпълнение на договора.

Фирмата ни счита, че комуникацията с Възложител, строителния надзор /ако има такъв/, експлоатационните дружества е от съществено значение за осъществяване на безпроблемното изпълнение на проекта. Поради тази причина ние обръщаме сериозно внимание на комуникационните връзки.

Ще бъде създадена деловодна система, която ще регистрира всяка входяща и изходяща поща. Цялата кореспонденция ще се класифицира по подходящ начин.

Кореспонденцията може да бъде във вид на писма, факсове, електронни съобщения. Ние бихме искали да подчертаем, че държим както на формалната, така и на неформалната комуникация с оглед своевременно и оперативно решаване на евентуални проблеми.

За бързо решаване на евентуални възникнали въпроси разчитаме по скоро на оперативното им решаване в работен порядък, отколкото на размяна на кореспонденция. При изпълнението на проекта ще разчитаме на постоянен контакт с Възложителя.

Ние изразяваме готовността си да приемем предложения от страна на Възложителя за подобряване на комуникацията с оглед успешното завършване на проекта. Предлагаме начините на комуникация да бъдат договорени още на първата работна среща с екипа на Възложителя.

Ще работим в тясно сътрудничество с представителите на Възложителя, ще съгласуваме действията си с Общината, като се консултираме по въпроси във връзка с изпълнението на проекта.

Дружеството ни има внедрена система за управление на качеството по ISO (9001:2015) с предмет на сертификация, отговарящ на предмета на обществената поръчка. Системата за контрол на качеството на доставките е част от цялостната система за управление и контрол на качеството.

Системата за управление на качеството е разработена така, че:

- Определените процеси да осигуряват удовлетворяване на потребностите и очакванията на клиентите;
- В резултат от взаимодействието на процесите, да се произвеждат продукти и извършват дейности съответстващи на нормативните и законови изисквания;
- Своевременно да се откриват пропуски и несъответствия и да се предприемат коригираци и превантивни мерки.
- Да се прилагат своевременно мерки за постигане на планираните цели и за подобряване процесите на системата;

Процесите на системата за управление на качеството се наблюдават, измерват и анализират на подходящи етапи от протичането им, в резултат на което при установяване на отклонение от изискванията своевременно се предприемат коригираци и превантивни действия. Чрез тези действия се осигурява непрекъснато подобряване на системата по качество и контрол на качеството на доставките.

✓ **Методи за контрол за спазване на срока**

Ако бъдем избрани за изпълнител на настоящата обществена поръчка, ще спазваме стриктно заложените в линейния график срокове.

Разполагаме с достатъчно квалифициран персонал, който да следи за своевременното извършване на предвидените работи.

Обстоятелствата, свързани със започване, изпълнение и въвеждане в експлоатация (приемане) на СМР, ще се удостоверяват със съставяне и подписване от участниците на съответните актове и протоколи съобразно Наредба № 3 от 2003 г. за съставяне на актове и протоколи по време на строителството. Всички образци на документи, които засягат инвестиционния процес.

Техническото изпълнение на строителството ще бъде изпълнено в съответствие с изискванията на българската нормативна уредба, техническите спецификации на вложените в строежа строителни продукти, материали и оборудване, и добрите строителни практики в България и в Европа.

Извършените СМР ще се приемат от упълномощени представители на Възложителя-изпълняващи длъжността „Инвеститорски контрол“ на обекта. Изготвят се необходимите актове и протоколи съгласно Наредба № 3/2003 г. за съставяне на актове и протоколи по време на строителството, за действително извършените СМР.

Действително изпълнените СМР, включени в общата стойност на обекта, ще се актуват съгласно остойностената количествена сметка на изпълнителя.

Възложителят, чрез свои представители, ще осъществява непрекъснат контрол по време на изпълнението на видовете СМР и ще прави рекламации за некачествено свършените работи.

Всички строително - монтажни работи ще се изпълняват съобразно изискванията за качество и фирмените технологии на фирмите доставчици.

IX. Описание на възможните замърсители. Мерки и характеристики, свързани с опазването на околната среда от тях по време на изпълнението на предмета на договора.

Фирмата ни има изградена функционираща система за опазване на околната среда и е сертифицирана по ISO 14001:2015 с обхват : строителство и ремонт на административни, жилищни, промишлени и инфраструктурни обекти.

Системата за управление на околната среда на има за цел да съдейства за опазване на околната среда и за предотвратяване на замърсяването ѝ при извършване на строителни дейности, като нейните служители:

- се запознават и стриктно спазват нормативните изисквания, свързани с идентифицираните аспекти на околната среда;
- поддържат и непрекъснато подобряват Системата за управление на околната среда със свои предложения, породени от добития опит;
- участват в осигурените от Ръководството на фирмата обучения и квалификации;
- отстраняват непосредствено или информират по съответния ред ръководството на фирмата за всяко констатирано несъответствие с изискванията на системата за управление на околна среда и за предприемане на съответните мерки.

Организацията на работата на строителната площадка ще е неизменно свързана с мерките за опазване на околната среда. При изпълнението на обекта ще се спазят всички изисквания на нормативната база за опазване на околната среда. Опазването на околната среда ще включва предвиждане на мерки за съхраняване на плодородната почва, вземане на мерки срещу наводняване, замърсяване, ерозия и други процеси, влошаващи състоянието на околната среда вследствие на строителната дейност.

При изграждането на обекта няма да се извършват дейности, свързани с отделянето на вредни вещества в почвата и атмосферата, представляващи опасност за екологията в района.

Мероприятията, които трябва да се спазват по време на строителството, са:

- ✓ Измиване гумите на колите, излизащи от обекта през периода на извършване на изкопните работи;
- ✓ Извозване на строителните отпадъци;
- ✓ Възстановяване на прилежащите към обекта територии след завършването на обекта;
- ✓ Възстановяване на тротоарите след завършването на обекта;
- ✓ Измиването, зареждането и техническото обслужване на строителната техника да се извършва на оборудвани за целта площадки извън строителната площадка;
- ✓ Да не се допуска изхвърлянето на вредни вещества в атмосферата, почвата и водите;
- ✓ Изкопите, водоотводните канали и други подобни съоръжения трябва да се изпълнят по такъв начин, че да не се допуска ерозия на почвата, подмиване на откоси и образуване на оврази;

- ✓ Преди предаването на обекта околното пространство се почиства основно от строителни, изолационни и други материали, използвани по време на строителството.

По време на цялостното изграждане на обекта ще бъдат предприети всички мерки за защита и опазване на околната среда, както на строителната площадка, така и извън нея, при пълно спазване на изискванията на Закона за опазване на околната среда и на действащите инструкции и нормативи.

Основното ни задължение ще е да бъдат опазени собствеността и имуществото на физически и юридически лица, намиращи се на строителната площадка, от замърсяване, шум и други вредни въздействия, произтичащи от изпълнението на строително - монтажните работи и съпътстващите ги производствени и транспортни дейности.

Мерките за опазване на околната среда ще са ориентирани към правилно осигуряване на замърсяващите потоци, вследствие строителните, електромонтажните и други работи.

Идентифициране на аспектите на околната среда:

- Емисии във въздуха - с въздействие замърсяване на въздуха;
- Заустване във води - замърсяване на водите;
- Замърсяване на почви - генериране, изхвърляне, рециклиране, компостиране и т. н. на отпадъци;
- Използване на суровини и природни ресурси - вода, нефт и др.;
- Използване на енергия;
- Отделена енергия - топлина и локални емисии - шум, вибрации, лъчения, миризма, прах и др.;
- Отпадъци и странични продукти;
- Промяна на физически характеристики - размер, форма, цвят;
- Промяна на ландшафта, на флората и фауната на даден район.

Дадените по-долу мероприятия целят екологосъобразно управление на отпадъците, генерирани по време на строителството на отделните обекти, опазване на чистотата на околната среда, на почвите, въздуха, водите и растителността в съседство на строителните площадки и опазване на пътищата и крайпътните пространства от замърсяване.

Дейностите ще бъдат организирани според международния стандарт ISO 14001:2004, което ще позволи постоянно да се контролира и непрекъснато да се намаляват вредните въздействия от дейността върху околната среда.

Начини за депониране/изхвърляне на отпадъци

В процеса на генериране на отпадъци, въздействието върху околната среда не е единственото условие, което трябва да се вземе под внимание. По време на дейностите ще бъде отделено внимание и на възможността за рециклиране на материалите, на адаптирането на технологиите, на стабилността и други.

- Събиране, съхраняване и обезвреждане по подходящ начин на всички генерирани при строителните работи отпадъци;
- Части от елементи на материали от полиетилен и метал – ще се предвиди разделно събиране на отпадъците и извозване в събирателен пункт за отпадъци;
- Не се очаква генериране на опасни отпадъци по време на СМР;
- Извозване на битовите отпадъци до регламентирано депо;
- Подходящ режим на извозване на различните видове отпадъци;
- Битовите отпадъчни води ще са включени в градската канализация;
- На строителната площадка няма да се предвиждат помощни производства, замърсяващи околната среда и създаващи недопустими нива на шума, лъчения и полета;
- След приключване на определените видове работи Изпълнителят ще разчисти и премахне от обекта всички строителни съоръжения, както и сгради и съоръжения от временното строителство, така че състоянието на площадката да задоволява Инвеститора;
- Ще се предвидят мероприятия по събиране и отстраняване на всички строителни и битови отпадъци, образувани в процеса на строителството.

Твърдите отпадъци са строителни отпадъци, битови отпадъци, излишни земни маси в резултат на изкопно-насипни работи. Към тях се отнася и хумусния пласт, който се оползотворява съгласно Наредба № 26 за рекултивация на нарушени терени и подобряване на слабопродуктивни земи.

Събирането, транспортирането и депонирането на генерираните по време на строителството твърди отпадъци, ще се извършва при спазването на изискванията на Закона за управление на отпадъците. В изпълнение на тези изисквания ще бъдат предприети мерки, преди започване на СМР да се получи разрешение за транспортиране и депониране на строителни отпадъци и излишни земни маси.

Не се очаква да се генерират течни отпадъци на строителната площадка. Ако такива се образуват обаче, те ще бъдат съхранявани в отделни контейнери и предадени на специализирана фирма, занимаваща се с такъв вид отпадъци.

Опасните отпадъци, класифицирани съгласно Наредба №3 за класификация на отпадъците, като опаковки от бои, лепила и др., ще се събират разделно, в специално обозначени съдове. Те ще се предават за последващо третиране въз основа на договор на фирми, които имат Разрешение по чл. 37 от ЗУО или Комплексно разрешително по Глава 7, раздел II от ЗООС за извършване на дейности със съответния отпадък.

Опаковките от доставката на материали, оборудване и съоръжения ще се събират разделно и предават за рециклиране на фирми с Разрешение по чл. 12 от ЗУО.

Качество на атмосферния въздух

Работата със строителна механизация и транспорт предполагат на всеки строителен участък замърсявания от прах и отработени газове. Мерките за предотвратяване са:

- Ограничаване на емисиите от прах и вредни вещества изпускани във въздуха по време на строителните работи и процеси;
- При изпълнение на определените работи няма да се нарушат недопустимо регламентирани показатели за санитарно-хигиенното състояние на атмосферния въздух по време на изпълнението на работите, защото не се налага употребата на застрашаващи и замърсяващи строителни технологии;
- Използване на гориво, отговарящо на изискванията на Наредба №17 от 1999год. за съдържанието на олово, сяра и други вредни за околната среда вещества;
- Извършване на редовен годишен технически преглед на транспортните средства;
- Ограждане на строителната площадка, за ограничаване разпространението на шум, миризми, прах и др.;
- Почистване или измиване при необходимост на ходовата част на автомобилите, напускащи обекта, за да не се допусне замърсяване на уличната мрежа и запрашаване на атмосферния въздух;
- Предписване на мерки за чистота на строителната площадка – оросяване при сухо и ветровито време, покриване на транспортните средства и др. за ограничаване на праховите емисии при товарене, разтоварване, транспортиране и складиране на земни маси, строителни отпадъци и материали с цел опазване качеството на атмосферния въздух;

Води

- Ще се ограничава до минимум изпускането на отпадъчни води, формирани по време на изграждането на обекта, в повърхностни водоизточници и прилежащите терени;

- По време на изпълнение на работите по настоящият проект няма да се окаже негативно въздействие върху състоянието на водите, геоложката основа, релефа, почвите и фауната в района и около площадката на обекта;
- Третиране на битовите отпадъчни води в съответствие с нормативните изисквания и указанията на компетентните органи;
- Ще се използват химически тоалетни, с което ще се осигурят добри условия на труд на работниците и опазване на околната среда;
- При необходимост ще се обособят места за временно съхраняване на насипни материали и строителни отпадъци и ще се вземат мерки за предотвратяване разпиляването им и недопускане замърсяването на повърхностни и подземни води и околни терени;
- За предотвратяване на разлив на масла и други нефтопродукти, ще се извършва текущ контрол за поддържане в техническа изправност на автотранспорта и механизацията;
- Да не се допуска запушването на дъждовни приемници и преливници или отводнителни канавки и канали със земни маси или други отпадъци.

Земни и почви

- Избягване на преуплътняване на горните вегетативни пластове;
- Рекултивация на засегнатите при строителство площи след приключване на строителните работи, като се използва част от изкопаната пръст за обратен насип и оформяне на нарушенията от строителството.

Ландшафт и растителност

- Подходяща подготовка на почвите при приключване на строителната дейност;
- Рекултивация и озеленяване на нарушени терени;
- Опазване на растителността от унищожаване при строителната дейност, в зоната на дейност и в съседство;
- Природосъобразно оформяне на пространствата около новостроящите се обекти, при оптимално опазване на съществуващата растителност от увреждане и унищожаване.

Фоново шумово ниво

Фоновото шумово въздействие няма да се измени в района при изпълнение на предвидените видове работи и ще бъде в рамките на лимитираните нормативни стойности.

Вредни излъчвания - не се очакват.

За свеждане до минимум на вредните въздействия върху околната среда в периода на изпълнение на определените работи се предвижда:

- Непрекъснат контрол на технологичния режим на изпълняваните видове работи;
- Поддържане в изправност на работните и резервните агрегати, машини, уреди за контрол и инсталации;
- Организация на временното паркиране на автомобили, временното селище на Инвеститора и Изпълнителя и другите временни обекти на строителството, в съответствие с изискванията на охраната на околната среда;
- Стриктен контрол на работата на автотранспорта и строителните машини в периода на изпълнение на довършителните работи, с цел снижение на изхвърляните в атмосферата замърсяващи вещества и изгорели газове;
- Няма да се допуска изхвърлянето на вредни вещества в атмосферата, почвата и водите;
- Площадките с контейнери за боклук ще бъдат отдалечени на повече от 20 м от района на работа и оградени, като ще се осигури достъп за специализираните коли за извозване;
- Запознаване на изпълнителския персонал с маршрутите, по които ще се движи транспортната техника при извозване на строителните отпадъци, излишните земни маси и отстранения хумусен слой;
- Определяне местата за временно складиране на строителни и битови отпадъци, материали, опаковки и др.;

По време на изпълнение на СМР ще се извършат следните дейности:

- Ограждане на строителната площадка за недопускане на замърсяване и разрушаване на естествените терени в близост до строителните работи;
- Разполагане на контейнери за битови и строителни отпадъци и организиране на разделното събиране на опозотворимите отпадъци и опаковки;
- Своевременно натоварване и извозване на отстранения хумусен пласт до депо за хумус или до място за неговото оползотворяване съгласно разрешението на Кмета на общината;
- Своевременно натоварване и извозване на строителните отпадъци и излишната земна маса;
- Предаване за разделно събиране на отпадъци за повторна употреба;
- Осигуряване през целия период на строителството на работа с изправна техника;

- Почистване на ходовата част на автомобилите, в т.ч. измиване на гумите на определените за това места, преди напускане на строителната площадка;
- Оросяване, ако е необходимо, на площадката или отпадъците;
- Покриване на транспортните средства при транспортиране на отпадъци или земни маси;
- Поставяне на временни ограждения при необходимост, за предпазване от разпиляване на складирани материали и/или земни маси;
- Максимално опазване на прилежащите към трасето имоти и на съществуващата дървесна и храстова растителност в района на обекта;
- В края на всеки работен ден ще се почистват всички улици и пътища от изсипана земна маса, чакъл, пясък, или друг вид замърсител, с които волно или неволно е замърсена територията. Почистването трябва да включва измиване с вода, механично четкане и използване на ръчен труд, при необходимост, за постигане на необходимата чистота, която да е сравнима със съседните улици, незасегнати от строителните работи;
- Съгласно българското законодателство, използването на инертни материали, бетонови смеси и асфалтови продукти, става само от предприятия, които притежават съответния лиценз за извличането и производството им;

Важно условие за успешно изпълнение на проекта ще е осъществяване на координирани действия с местните държавни и общински власти, и компетентните органи по опазване на околната среда и общественото здраве.

X. Нормативни изисквания мерки за спазването им:

При изпълнението на поръчката ще се спазват нормите на:

Общо приложими актове

- ✓ Кодекс на труда
- ✓ Закон за здравословни и безопасни условия на труд
- ✓ Наредба № 3 от 28.02.1987 г. за задължителните предварителни и периодични медицински прегледи на работниците
- ✓ Наредба № 3 от 14.05.1996 г. за инструктажа на работниците и служителите по безопасност, хигиена на труда и противопожарна охрана
- ✓ Наредба № 3 от 27.07.1998 г. за функциите и задачите на длъжностните лица и на специализираните служби в предприятията за организиране изпълнението на дейностите, свързани със защитата и профилактиката на професионалните рискове

- ✓ Наредба № 3 от 25.01.2008 г. за условията и реда за осъществяване дейността на службите по трудова медицина
- ✓ Наредба № 3 от 19.04.2001 г. за минималните изисквания за безопасност и опазване на здравето на работещите при използване на лични предпазни средства на работното място
- ✓ Наредба № РД-07/8 от 20.12.2008 г. за минималните изисквания за знаци и сигнали за безопасност и/или здраве при работа
- ✓ Наредба № 5 от 11.05.1999 г. за реда, начина и периодичността на извършване на оценка на риска
- ✓ Наредба № 7 от 23.09.1999 г. за минималните изисквания за здравословни и безопасни условия на труд на работните места и при използване на работното оборудване
- ✓ Наредба № 15 от 31.05.1999 г. за условията, реда и изискванията за разработване и въвеждане на физиологични режими на труд и почивка по време на работа
- ✓ Наредба № 16 от 31.05.1999 г. за физиологични норми и правила за ръчна работа с тежести
- ✓ Наредба за безплатното работно и униформено облекло
- ✓ Наредба за безопасната експлоатация и техническия надзор на повдигателни съоръжения
- ✓ Наредба №5 от 20.04.2006 г. за осигуряване на здравословни и безопасни условия на труд на работниците по срочно - трудово правоотношение или временно трудово правоотношение
- ✓ Наредба №12 от 30.12.2005 г. за осигуряване на здравословни и безопасни условия на труд при извършване на товарно-разтоварни работи
- ✓ Наредба за задължително застраховане на работещите и служителите за риска "Трудова злополука"

Специфични актове

- ✓ Закон за устройство на територията
- ✓ Наредба за съществените изисквания към строежите и оценяване съответствието на строителните продукти (приета с ПМС № 325 от 06.12.2006 г.)
- ✓ Наредба № 1 от 16.04.2007 г. за обследване на аварии в строителството
- ✓ Наредба № 1 от 30.07.2003 г. за номенклатурата на видовете строежи
- ✓ Наредба № 4 от 21.05.2001 г. за обхвата и съдържанието на инвестиционните проекти

- ✓ Наредба № 4 от 14.08.2003 г. за проектиране, изграждане и експлоатация на електрически уредби в сгради
- ✓ Наредба № 3 от 31.07.2003 г. за съставяне на актове и протоколи по време на строителството
- ✓ Наредба № 8 от 14.06.2001 г. за обема и съдържанието на устройствените схеми и планове
- ✓ Наредба № 10 от 22.05.2001 г. за регистрация на лицата, упражняващи технически контрол на конструктивната част на инвестиционните проекти
- ✓ Наредба № 2 от 22.03.2004 г. за минималните изисквания за здравословни и безопасни условия на труд при извършване на строителни и монтажни работи
- ✓ Наредба № 13-1971 от 2009 г. за строително-технически правила и норми за осигуряване на безопасност при пожар и съобразно категорията на сградата
- ✓ Наредба № 81213- 647/01.10.2014 г. „За правилата и нормите за пожарна безопасност при експлоатация на обектите“
- ✓ Наредба № 2 от 31 юли 2003 г. за въвеждане в експлоатация на строежите в република България и минимални гаранционни срокове за изпълнени строителни и монтажни работи, съоръжения и строителни обекти

За спазването на нормативните изисквания в дружеството са разработени и се изпълняват процедури по интегрираните системи за управление на качеството ISO 9001, на околната среда ISO1400, здравословни и безопасни условия на труд OHSAS 18001. За въведените сертификати от сертифициращата организация се извършва мониторинг по прилагането и спазването на процедурите. Ръководния персонал на дружество участва в разработването на процедурите. Провежда се семинари за обучение в дружеството. Специалисти от дружеството участват в организирани семинари от външни организации. Използват се консултантски услуги на юристи.

Задължения на отговорните лица от екипа е познаването на нормативната уредба и спазването ѝ. Дружеството периодично провежда семинари и обучение на ръководния и изпълнителския персонал за опресняване на знанията по нормативните документи. Канят се външни лектори и се провеждат изпити и тестове .

Настоящата Работна програма е разработена в съответствие с приложения подробен Линеен график с таблична и графична част и Диаграми на работната ръка , които са неразделна част от Документацията по поръчката.

Заличено на основание чл.2 от ЗЗЛД

Дата 25.01.2019 г.

гр. Оряхово